

1 June 2009

**Analyse de Dépense d'ICANN:
Par le Secteur d' Intérêt de Partie prenante
EAG: Groupe de Secteur de Dépense**

Résumé

ICANN tâche de fonctionner d'une façon transparente, responsable et accessible. Ce modèle d'opération est essentiel pour la mission et le mandat d'ICANN, et les processus qui assurent la possibilité pour la participation de la communauté mondial de toutes les parties prenantes, sur des procédés de prévision budgétaire d'ICANN et ce qui sont stratégiques, et opérationnelle et les processus de planification budgétaire. Un élément important est la transparence des rapports financières, dans lesquelles ICANN a toujours cherché des améliorations. Dans les 24 derniers mois, par exemple, ICANN a développé le reportage mensuel de tableau de bord sur des données financières, et plus récemment a fourni l'analyse par la fonction primaire. Voyez le <http://forms.icann.org//idashboard/public/>.

Plusieurs dans la communauté, le Conseil et le personnel ont demandé une vue supplémentaire des finances d'ICANN qui alignent généralement sur les structures d' ICANN et les secteurs d'intérêt qu'ils représentent (par exemple, finançant(consolidant)/placement pour soutenir des bureaux de l'enregistrement de code de pays et le ccNSO). Le personnel a fourni cette vue en définissant un ensemble de Groupes de Secteur de Dépense (EAGs) qui suit les structures d'organisation d'ICANN.

Bien sûr, ces nouvelles données d'EAG sont tout simplement une vue encore des finances d'ICANN qui sont égales avec une représentation fonctionnelle, ou d'une représentation par les codes de compatibilité d'ICANN. En fait, aucune représentation seule capture la nature de travail et de mission d'ICANN qui est fondamentalement connectée. ICANN est responsable de la coordination des identificateurs uniques de l'Internet au niveau mondial, ce qui est seulement possible lorsque toutes les structures organisationnelles d. ICANN se travaillent travaille sur une base globale. Cependant, cette analyse d'EAG devrait fournir EAG un autre moyen utile de comprendre la totalité de l' opération financière d'ICANN.

Ce document commence par des résultats récapitulatifs et un fond de l'analyse d'EAG du budget du FY10 d'ICANN. La section 2 décrit les principes et la méthodologie utilisés pour l'analyse du coût. Ces principes de comptabilité analytique expliquent comment cette analyse a été développée, certains des avantages et les limitations à cette approche, et fournir les informations utiles pour aider à comprendre aussi les autres analyse/vues/point de vues financière. En conclusion, l'article démontre comment ces principes de comptabilité analytique sont appliqués spécifiquement à l'analyse d'EAG

Figure 1 -Le schéma 1 graphique circulaire montre le projet du budget de l'ICANN analysé dans la vue du Groupe de Secteur de Dépenses (EAG) pendant l'exercice budgétaire pour la année financière se terminant le 30 juin 2010 (FY10)

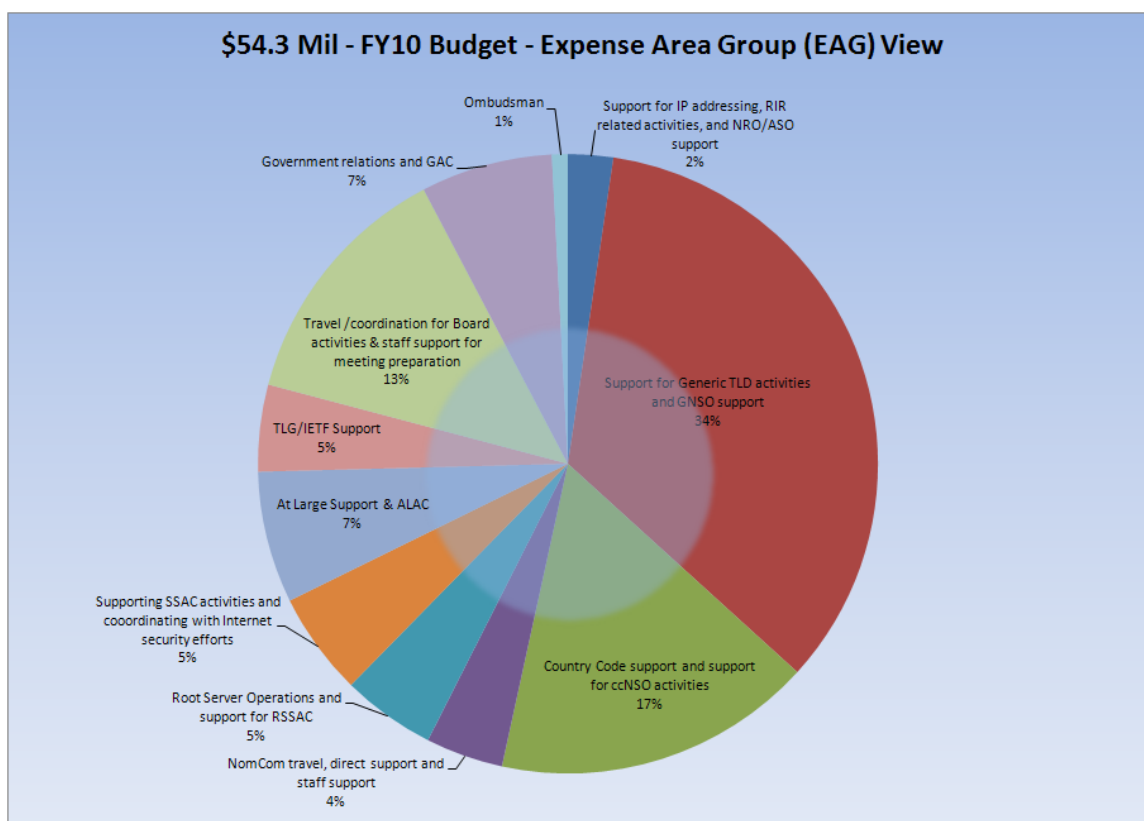
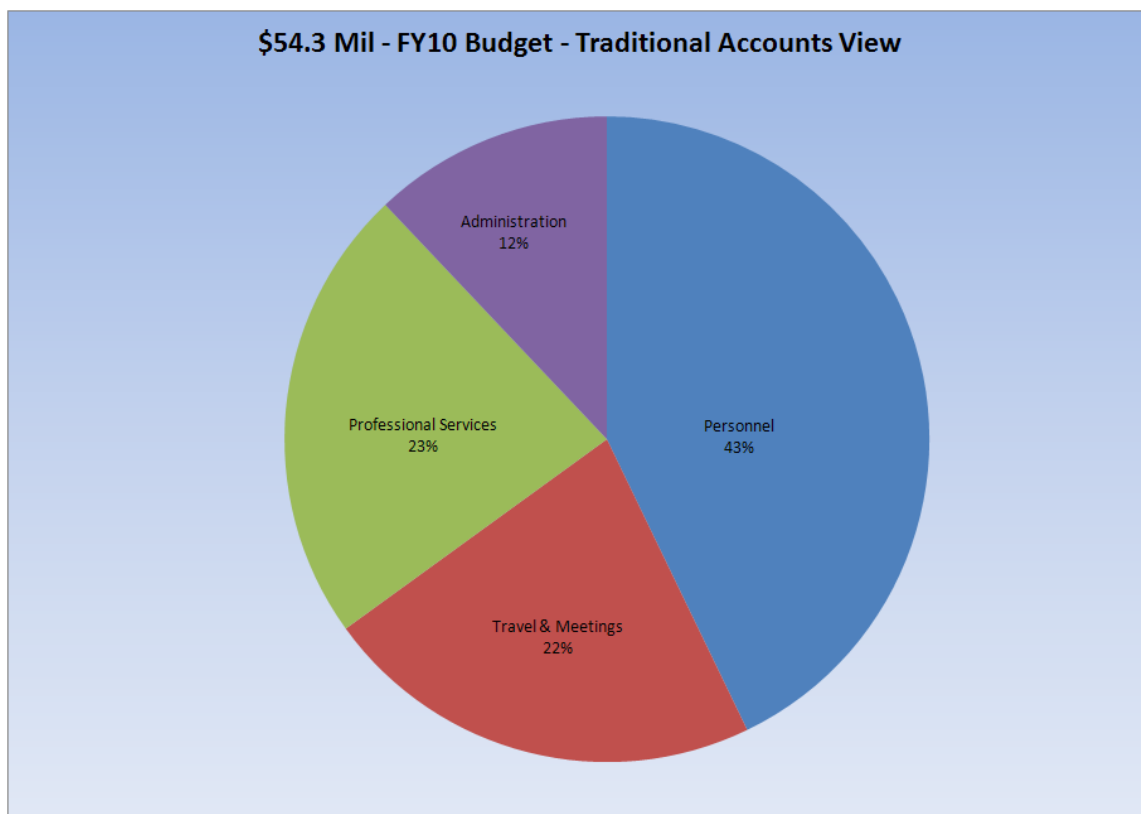


Figure 1 – le budget de FY10 fragmenté par Le Groupe de Secteur de Dépense(EAG)

1. Résultats sommaires de l'analyse du coût

L'avant-projet de l'opération et du Budget du FY10 d'ICANN propose des dépenses d'opération de \$54.7 millions. Historiquement, le budget d'ICANN et les dépenses ont été montrés dans les comptes (traditionnels) normaux, comme montre le schéma 2. Les comptes naturels sont les catégories récapitulatives utilisées dans le système (financier) du registre générale d'ICANN. Un modèle utile pour le comprendre, pourrait être de considérer un budget de ménage typique, qui alloue des fonds pour le loyer, le transport, la nourriture et l'habillement, entre des autres articles.

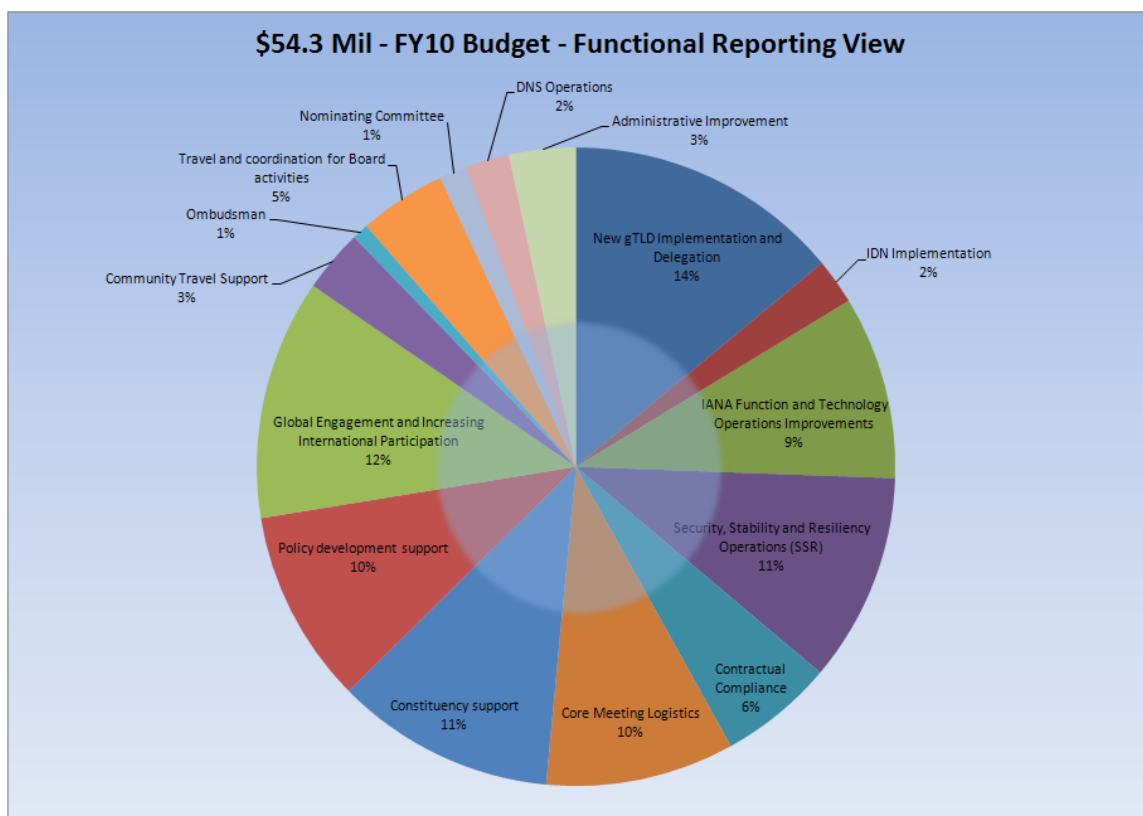


Le schéma 2 - Budget du FY10 d'ICANN montré dans des comptes normaux

En réponse aux demandes de la communauté, ICANN maintenant fournit des dépenses dans une panne fonctionnelle, suivant les indications du schéma 3. Une manière simple de penser à cette panne fonctionnelle consiste en ce qu'elle montre les buts derrière la dépense d'ICANN. En retournant à l'analogie budgétaire de ménage, les buts derrière la dépense pourraient être des dépenses concernant le travail/ l'emploi (découpage à travers des catégories, pour inclure une partie de vêtements et certaines dépenses de transport), ou des dépenses d'éducation (qui pourraient inclure les deux, ceux du transport et des frais de scolarité). La vue fonctionnelle des dépenses d'ICANN (dépenses réelles de bêche FY09) est montrée sur le tableau de bord d'ICANN avec des descriptions des coûts associés. Voyez <http://forms.icann.org/idashboard/public/>.

Notez que ni le compte naturel ni le rapport fonctionnel n'est plus correct que l'autre. Chaque aide à répondre aux questions différentes. La communauté (ou le personnel ou le Conseil) peut connaître combien l'ICANN dépense en voyage et le rapport de compte naturel. Ça fournit la façon la plus simple d'obtenir une réponse. Si la question est le niveau de dépenses à propos de Nouveau gTLDs, le rapport fonctionnel fournit les informations.

De plus, la structure de budget de FY10 affichée, montre le budget de FY10 proposé qui est montré dans ce format fonctionnel avec plus de descriptions des activités fonctionnelles. Voyez <http://www.icann.org/en/planning/>.



Le schéma 3 - Budget du FY10 d'ICANN décomposé par fonction

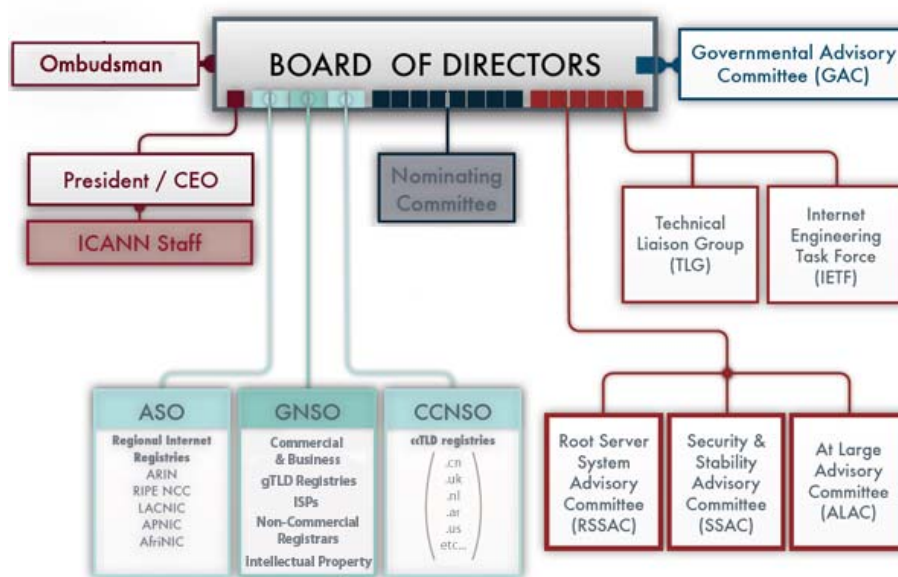
La réaction communautaire sur le reportage fonctionnel de l'ICANN a été généralement favorable. Cela a entraîné la demande des autres types de rapport détaillé ,qui peuvent aider à répondre aux questions différentes. Plusieurs ont demandé une répartition de dépenses par le secteur d'intérêt de partie-prenante comme par le comité consultatif et l'organisation de soutien et le secteur général des intérêts du travail d'ICANN qu'ils représentent. Des questions typiques incluent:

- Combien l'ICANN dépense-t-il dans l'appui d'opérations d'enregistrement de nom de domaine génériques et le GNSO ?
- Quel pourcentage du budget d'ICANN est dépensé sur des enregistrements du code de pays TLD contre des enregistrements génériques de TLD ?

. Ces questions exigent de regarder les aspects transversaux qui contribuent à ces secteurs. Pour répondre à ces demandes, nous avons créé un rapport du Groupe de Secteur de Dépense (EAG)

Encore, en utilisant l'analogie budgétaire de ménage, le reportage d'EAG pour un ménage pourrait/a pu assigner le budget de ménage selon le membre du ménage. Un exemple déterminerait la quantité dépensée sur chaque membre du ménage au total (éducation, habillement, nourriture, transport, logement, etc

Pour déterminer une ensemble des Groupes de Secteurs de Dépenses ou des Secteurs appropriés d'intérêt qui couvriraient le budget entier d'ICANN et représenteraient toujours les secteurs et les dépositaires appropriés d'intérêt, l'EAG se fonde sur la structure d'ICANN suivant les indications du schéma 4. Ce diagramme de structure d'organisation apparaît également sur le site Web d'ICANN



La Figure/Le Schéma 4 – le structure d'ICANN

De la structure d'ICANN dans le schéma 4, nous avons élaboré une liste de groupes qui représente les dépositaires d'ICANN et les secteurs d'intérêt. Collectivement ces groupes s'appellent des Groupes de Secteur de Dépense, ou EAGs. Une courte description pour l'EAGs utilisé dans cette analyse du coût apparaît sur le schéma 5.

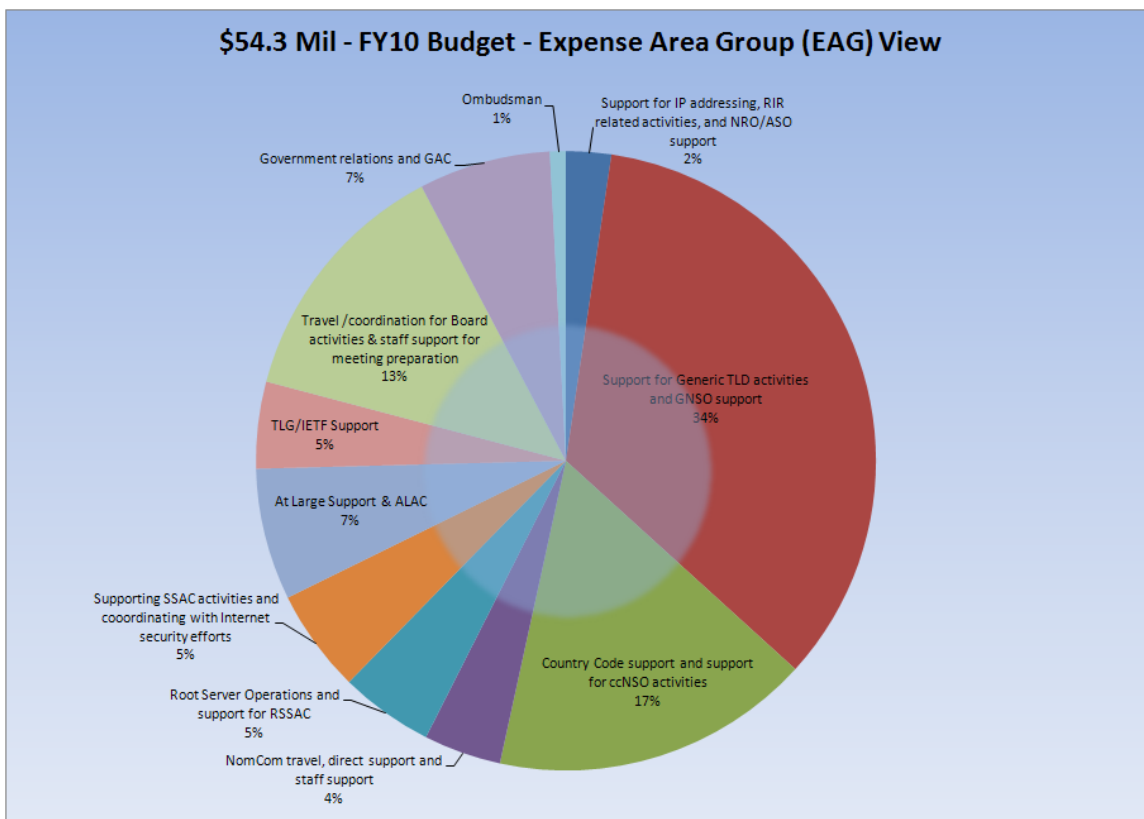
Une Description brève de Secteur de Dépense(EAG)	
1	Soutien de l'adressage d'IP, des activités relatives par RIR, et de l'appui de NRO/ASO
2	Soutien des activités génériques de TLD et de l'appui de GNSO
3	Soutien de code de pays et soutien des activités de ccNSO
4	Voyage de NomCom, soutien direct et soutien personnel
5	Des opérations de serveur fondamentale et le soutien pour des activités de RSSAC
6	Activités de soutien de SSAC et coordination avec des efforts de sécurité d'Internet
7	Appui itinérant et appui pour des activités d'ALAC
8	Appui de TLG/IETF
9	Le voyage et la coordination pour des activités de Conseil et le soutien de personnel pour la préparation de reunion
10	Relations gouvernementales et appui pour des activités du GAC
11	Médiateur

Le Schéma 5 – Groupes de Secteur de Dépense(EAG)

. L'analyse du coût du budget FY10 fragmenté par EAG est montrée dans le schéma 6. Pour comprendre les activités considérées dans chaque catégorie, voyez le schéma 7, qui explique, par exemple, le coût/éléments d'activité de l'enregistrement de code de pays et l'appui de ccNSO réellement assignés à cette catégorie

Comme on pouvait s'y attendre, les dépenses exigées pour soutenir TLDs générique et le GNSO représentent le pourcentage le plus élevé (34.4%) du budget d'ICANN. Ces dépenses incluent par exemple, des ressources exigées pour soutenir des enregistrements et des conservateurs de gTLD, conformité contractuelle, politique et soutien de secrétariat des services de GNSO, IANA de fonction pour des enregistrements génériques, des coûts de réunion et de voyage pour de grandes parties de réunions d'ICANN, enregistrement/des réunions focalisées par conservateur, enclenchement global, répondant aux intérêts de dépositaire, à la conscience, à la participation, aux traductions, et au soutien de voyage des membres du Conseil de GNSO. Cette quantité inclut également la partie des coûts pour la nouvelle exécution de gTLD et la promptitude opérationnelle pour de nouveaux gTLDs. (Notez que la quantité n'inclurait pas des dépenses/appui fourni par le ccNSO ou le GAC en considération de nouveau TLDs générique. La dépense totale de projet mieux est comprise dans le diagramme d'analyse fonctionnelle. Ce secteur est discuté plus en détail plus tard, à la page 11.)

Les dépenses exigées pour soutenir des opérations de code de pays et les activités du ccNSO exigent le plus grand pourcentage suivant (16.7 %) du budget d'ICANN. Cela inclut des services de fonction d'IANA pour des bureaux de l'enregistrement de code de pays, la politique et le travail d'appui de secrétariat pour le ccNSO et l'appui de voyage pour des membres communautaires



Le Schéma 6 - Le budget de FY10 D'ICANN'S décomposé par Groupe de Secteur de Dépense (EAG)

)

Le voyage et la coordination des activités de Conseil et l'appui de personnel afin de préparer pour les réunions du conseil d'administration (13.2% du budget d'ICANN), inclut les coûts de personnel et les systèmes de communication consacrés aux réunions du conseil d'administration de soutien, une attribution de temps de personnel à travers tous les départements employés aux activités de réunions du conseil d'administration et de conseil de soutien comme les coûts directs pour soutenir le voyage des membres du conseil aux réunions d'ICANN, aux ateliers de conseil, et a choisi d'autres réunions.

Le Schéma 7, l'analyse du Groupe de Secteur de Dépense (EAG) pour ICANN, décrit plus en détail les coûts associés à chaque section.

Analyse pour Groupes de Secteur de Dépense (EAG)		
1-Soutien pour l'adressage d'IP, les activités relatives par RIR et l'appui de NRO/ASO Partie de coûts de personnel d'IANA Des autres coûts départementaux Soutien de politique de l'ASO Une assignation de frais généraux comme loyer, ressources humaines, comptabilité Engagement mondial avec les RIR régional	1,276,442	2.3%
2-Soutien pour les activités génériques de TLD et l'appui de GNSO : Des services principaux pour soutenir les générique contracté TLDs, comme: Les Coûtes de Personnel et des autres coûts requis pour soutenir des enregistrements de gTLD Les Coûtes de personnel et des autres coûts exigés pour soutenir des conservateurs accrédités d'ICANN Conformité contractuelle pour des conservateurs et des enregistrements Travail de soutien de politique pour le GNSO Appui de secrétariat pour GNSO Services d'engagement de données pour des registrants (par des conservateurs) Des fonctions d'IANA, des services pour des enregistrements génériques Réunions consacrées telles que des réunions régionales pour des enregistrements et des conservateurs et des réunions intercessional de GNSO Une grande partie de réunions d'ICANN (environ 30%) La sécurité, la stabilité, et les efforts d'élasticité pour l'enregistrement/conservateur publie Fournissez l'appui de voyage pour les membres du Conseil choisis de GNSO Une affectation des frais généraux tels que le loyer, ressources humaines, enclenchement global de comptabilité, répondant aux dépositaires, conscience Plus de projets financièrement significatifs comme : Nouveau projet d'exécution de gTLD Projets relatifs de conformité contractuelle (par exemple, exactitude de WHOIS, intimité/étude de procuracy) Préparation opérationnel pour Nouveau gTLDs Conduire le test Technique d'IDN et mettre en oeuvre, le Protocole IDN (une part) Faciliter l'achèvement du protocole IDNA (une part)	18,687,532	34.4%
3-Appui de Code à pays et appui pour les activités de ccNSO	9,062,481	16.7%

This document has been translated from English in order to reach a wider audience. While the Internet Corporation for Assigned Names and Numbers (ICANN) has made efforts to verify the accuracy of the translation, English is the working language of ICANN and the English original of this document is the only official and authoritative text.

Des services principaux au pays de code TLDS et le ccNSO comme

L'IANA fonctionne des services pour des enregistrements de code de pays

Diriger des cours de la formation de ccTLD

Schéma 7 - Groupe de Secteur de Dépense (EAG) analyse pour ICANN (cont)

Analyse du coût pour des groupes de région de dépenses (EAGs) (cont)

Présence locale dans régions, engagement avec ccTLDs, organisations régionales

Des communications pour soutenir des questions de cc

Travail de soutien de politique pour le ccNSO

Fournir l'appui de secrétariat pour le ccNSO

Fournir les ressources de voyage d'élément constitutif en tant que réunions nécessaires

Une affectation des frais généraux comme le loyer, ressources humaines, rendant compte

3-Soutien du code de pays et appui des activités de ccNSO (à suivre)

Plus les projets financièrement significatifs comme :

Accomplir le plan d'exécution de voie accélérée de IDNccTLD

Diriger le test Technique IDN et mettre en oeuvre le Protocole IDN (une part)

Faciliter l'achèvement du protocole IDNA (une part)

Rédiger et exécuter le plan de promptitude opérationnelle pour rendre service à la délégation de nouveaux ccIDNs

4- Voyage de NomCom, appui direct et appui de personnel

2,197,637

4.0%

Fournir les ressources de voyage comme nécessaire pour des membres de NomCom aux réunions

Fournir les ressources de voyage aux candidats comme nécessaires

Fournir l'assistance secrétariat et d'autre assistance administratif et technique

Se réunir et autre soutien des coûts pour des réunions de NomCom

Développez des matériels informationnels, conduisez le travail social de proximité, la coordination d'événement pour solliciter près des déclarations d'intérêt des membres de la communauté d'Internet globale

Conduire l'évaluation de candidat indépendant et la diligence, en utilisant des entrepreneurs de tiers comme nécessaires

Une assignation de frais généraux comme loyer, ressources humaines, comptabilité

5- Les opérations de serveur fondamentale et les soutiens pour des activités de RSSAC

2,650,241

4.9%

Appui technique et administratif pour RSSAC

Préparation de construction pour DNSSEC pour les zones concernant IANA-

Opération et entretien des systèmes de L-ROOT

Réapparition du largeur de bande pour serveurs de co-emplacement

Une assignation de frais généraux comme loyer, ressources humaines, comptabilité

6- Activités de soutien de SSAC et coordination avec des efforts de sécurité

2,924,278

5.4%

d'Internet

Appui technique et administratif pour SSAC

Programmes de corporation de sécurité et de continuité de la conduite d'ICANN

Conduire l'engagement collaboratif d'ICANN sur la sécurité, la stabilité et l'élasticité de DNS pour inclure la réponse à l'abus de DNS

Une affectation des frais généraux tels que le loyer, ressources humaines, comptabilité

Plus de projets financièrement significatifs comme :

Faciliter l'examen de sécurité, de stabilité et d'élasticité des demandes de nouveaux gTLD

Le Schéma/Figure 7 – Groupe de Secteur de Dépense (EAG) analyse pour ICANN (cont)

Analyse du coût pour des groupes de région de dépenses (EAGs) (fin)

7- Appui itinérant et appui pour les activités ALAC	3,735,206	6.9%
Appui de secrétariat pour ALAC		
Travail de soutien de politique pour ALAC		
Efforts d'assistance aux organisations régionales et engagement mondial		
Traduction des documents		
Coûts d'interprétation pour des réunions et des conférences téléphoniques		
Une affectation des frais généraux comme le loyer, ressources humaines, rendant compte		
8-Soutien de TLG/IETF	2,463,846	4.5%
Fonctions d'IANA		
Efforts d'IANA de relire des brouillons d'Internet		
Une affectation des frais généraux comme le loyer, ressources humaines, comptabilité		
Engagement avec des organisations respectifs		
9- Voyage et coordination pour les activités de Conseil et soutien de personnel pour préparation de réunion	7,164,604	13.2%
Soutien de voyage des membres du conseil aux réunions d'ICANN		
Soutien de voyage des membres du conseil aux ateliers et à d'autres réunions		
Formation pour des membres du conseil		
Logiciel spécialisé pour le conseil		
Efforts exécutifs de soutenir des actions et des activités de conseil		
Soutien de personnel des membres du conseil		
Conférences téléphoniques		
Une affectation des frais généraux tels que le loyer, ressources humaines, rendant compte		
10- Relations et soutien de gouvernement des activités de GAC	3,733,409	6.9%
Soutien de secrétariat pour GAC		
Travail de soutien de politique pour GAC		
Engagement dans les foras intergouvernementaux internationaux, associations avec des organisations gouvernementaux		
Efforts de liaison régionaux avec des gouvernements locaux		
Une affectation des frais généraux comme le loyer, ressources humaines, rendant comptabilité		
11-Médiateur	451,376	0.8%
Rémunération, l'appui de voyage, et coûts administratifs pour actionner le bureau de médiateur		

Le Schéma 7 – Groupe de Secteur de Dépense (EAG) analyse pour ICANN (fin)

2. Principes de comptabilité analytique

La présentation des budgets et des dépenses d'ICANN dans des catégories d'EAG ou des catégories fonctionnelles est utile en évaluant comment ICANN dépense son argent et comment la dépense à l'avenir, devrait être donnée la priorité. Cependant, en raison de l'aspect inter-fonctionnel des activités d'ICANN, la compréhension correcte du budget d'ICANN et les dépenses, est seulement possible en regardant à tout le frais au total.

Comment des coûts des projets comme le Nouveau programme de gTLD font un lien dans l'analyse des coûts d' EAG ?

L'action de fournir une analyse des coûts d'ICANN par le Groupe de Secteur De Dépense (EAG), peut être utile de permettre à des déposataires et à des autres d'avoir un meilleur compréhension de leur impact sur la combinaison d'ICANN. Cependant, la plupart des activités primaires, ou de projets, d'ICANN coupé à travers et effectuent profondément chaque secteur d'EAG. Le nouveau projet de gTLD, par exemple, exige les ressources importantes de tous les secteurs d'EAG et de domaines fonctionnels. Le ccNSO (avec des coûts associés pour le soutenir), dépense le temps et les ressources sur le nouveau programme de gTLD. De même, des ressources exigées pour soutenir l'enclenchement avec tous les parties-prenante, incluant avec le GAC et les efforts d'engager des gouvernements dans les processus d'ICANN sont actuellement les dépensées sur le nouveau programme de gTLD. Le même est vrai pour ALAC/At-Large, SSAC/security, et ainsi de suite. Donc, le nouveau programme de gTLD n'exige pas simplement tous les coûts considérés par cette analyse pour être consacré pour soutenir TLDs générique et soutien des activités de GNSO. Le reportage fonctionnel, qui est maintenant une partie de reportage mensuel de tableau de bord d'ICANN fournit une vue plus claire des projets principaux et les fonctions qui conduisent les projets d'ICANN qui sont les plus critiques. Bref, le reportage fonctionnel est le plus critique pour la compréhension comment ICANN donne la priorité à ses efforts ; cependant, l'analyse d'EAG peut être utile de comprendre mieux comment les intérêts des parties-prenante affectuent les opération d' ICANN en tant qu'on essaie de s'assurer que tous les parties-prenante sont engagés à un niveau global. Tous les deux rapports (et indubitablement, plus à venir au future) dans l'ensemble, décrit une image signicative de la dépense d'ICANN.

Comment des coûts sont évalués?

La pratique en matière de comptabilité tien compte de plusieurs approches pour analyser des coûts, y compris l'analyse d'activité, les pourcent de revenu, les pourcent de volume de transaction, les pourcent d'activité de TLD, et diriger/diffusion d'attribution/frais généraux. Tandis que chacun a le mérite, l'approche primaire applicable pour l'analyse d'EAG est à :

1. Estimer les coûts directs liés au groupe d'analyse du coût (les exemples pourraient être les dépenses d'engagement de données de conservateur, l'appui générique de TLD et les GNSO).
2. Affecter le temps et d'autres coûts restants à travers les secteurs d'EAG basés sur l'effort prévu de pourcentage pour chaque groupe (où des coûts ou l'effort peuvent être clairement associés à un groupe de secteur de dépenses).
3. Des coûts généraux non associés à un secteur d'intérêt d'EAG ou des secteurs fonctionnels (par exemple, le loyer, la comptabilité et des ressources humaines) sont étendus proportionnellement à travers tous les groupes.

Pour comprendre cette analyse, il est important de comprendre comment des coûts sont capturés à ICANN. D'abord, tous les coûts sont capturés par leurs groupes de comptabilité normaux. Des salaires, les avantages des employés, et d'autres coûts exigés pour recruter et maintenir le personnel sont capturés comme coûts de personnel. Des tarifs aériens, le logement, les repas, le voyage fortuit, et les coûts d'événement de réunion sont capturés en frais de voyage. Le conseiller, légal, la comptabilité, et les frais de traduction sont capturés comme les coûts de service

professionnel. Tous les coûts restants tels que les immobiliers de communications se sont rapportés, des fournitures de bureau, et le matériel et le logiciel d'ordinateur sont capturés en tant que coûts administratifs.

En second lieu, le personnel est affecté, et tous les coûts sont classifiés à un département. Certains départements comme l'appui de développement de politique, les associations globales, et l'appui de réunion sont alignés avec le reportage fonctionnel et satisfaire les intérêts et les besoins de tous les parties-prenante globalement. D'autres départements, comme la liaison d'enregistrement de gTLD et la liaison de conservateur de gTLD, sont alignés avec le secteur d'intérêt d'EAG ou de partie-prenante, qu'ils soutiennent principalement. Encore des autres départements, comme des finances, heure et LUI, sont des fonctions générales de soutien et ainsi exclusivement ou principalement ne sont pas associés à une fonction spécifique d'ICANN. En revanche, l'appui de ces ressources et sont assignés ainsi à travers toutes les fonctions d'ICANN.

En conclusion, des coûts peuvent être capturés dans une catégorie fonctionnelle étant assigné à un projet. Des coûts de projet sont capturés parcequ'ils sont encourus, peuvent s'associer facilement et spécifiquement à un projet. Ainsi, par exemple, un conseiller engagé à étudier un aspect du nouveau programme de gTLD (peut-être critères d'évaluation) serait affecté à ce projet. Un autre exemple serait les coûts pour un public réunion international d'ICANN consacré à un projet spécifique. Si l'objectif unique d'une telle réunion était de résoudre un problème technique pour des réseaux numériques intégrés, alors les coûts pourraient être capturés comme coût de projet de IDN

Chaque réunion annuelle fait trios fois d'ICANN a un projet installé pour elle, et tous les coûts associés à cette réunion est assigné à ce projet ; par exemple, la réunion de Sydney. Les coûts de cette réunion ne sont pas directement assignés à des autres projets parce que les coûts encourus ne sont pas facilement et spécifiquement identifiés avec des projets spécifiques. Il est difficile d'estimer quelles parties d'une réunion sont liées seulement au nouveau programme de gTLD, que des coûts sont seulement lié au projet de réseau numérique intégré, et que des parties d'une réunion sont seulement lié aux activités de sécurité. L'interdépendance des fonctions, les projets, et même les groupes d'EAG dictent que ces coûts sont affectés et pas directement imputés.

3. Comment les Principes de Comptabilité analytique sont appliqués à l'analyse d'EAG

Cette section fournit un regard plus détaillé à la façon dont ces principes de comptabilité analytique sont appliqués à l'analyse d'EAG.

L'estimation des coûts continus à ICANN pour soutenir un Groupe de région de dépenses ou un domaine fonctionnel commence par les comptes normaux suivant les indications du schéma 8, et puis est décomposée par des catégories fonctionnelles suivant les indications du schéma 9.

Catégorie	Budget FY10 proposé (\$)
Personnel	23,287,000
Voyage (réunions y comprisant)	12,065,000
Services Professional	12,456,000
Administration	6,559,000
Total	54,367,000

Le Schéma 8 –Budget FY10 fragmenté par la Comptabilité normale

Catégories fonctionnelles	FY10 BudgetFY10 (\$ millions)	
Nouvelle exécution et délégation de gTLD	7.45	13.7%
Exécution d'IDN	1.25	2.3%
IANA et améliorations d'opérations de technologie	4.88	9.0%
Sécurité, stabilité, et opérations de l'élasticité (SSR)	5.48	10.1%
Conformité contractuelle	3.22	5.9%
Logistique de réunion de noyau	5.99	11.0%
Appui de Circonscription électorale/de Public	6.27	11.5%
Appui de développement de politique	5.18	9.6%
Engagement Mondial et Augmentation de Participation Internationale	6.38	11.7%
Opérations de DNS	1.46	2.7%
L'amélioration administrative et des autres opérations comme l'Appui de Conseil, l'appui de NomCom, le Médiateur et l'appui de voyage de la Communauté	6.77	12.5%
Total	54.3	100.0%

Le Schéma 9 – Budget FY10 fragmenté par des Categories fonctionnelles

L'analyse d'EAG pour le budget FY10 est répétée sur le schéma 10. Ces tables ont été développées en utilisant les principes de comptabilité analytique décrits dans la section 2. Plus de détails au sujet de la méthodologie utilisée sont discutés ci-dessous.

Groupe de Secteur de Dépense (EAG)	Dollars	%
1-Appui pour adressage d' IP, activités liées de RIR et appui de NRO/ASO	1,276,442	2.3
2 - Soutien des activités génériques de TLD et de l'appui de GNSO	18,687,532	34.4
3 - le soutien du code de Pays et l'appui pour des activités de ccNSO	9,062,481	16.7
4 - Voyage de NomCom, appui direct et appui de personnel	2,197,637	4.0
5 - Opérations de Serveur fondamentale et l'Appui pour activités RSSAC	2,650,241	4.9
6 - Soutien des activités de SSAC et coordination avec des efforts de sécurité d'Internet	2,924,278	5.4
7 -Appui itinérant et appui pour des activités d'ALAC	3,735,206	6.9
8 – Appui d'TLG/IETF	2,463,846	4.5
9 - Voyage et coordination pour d'activités de conseil et soutien de personnel pour préparation de réunion	7,164,604	13.2
10 - Relations et soutien de gouvernement pour des activités de GAC	3,733,409	6.9
11 – Médiateur	451,376	0.8
Total	54,347,052	100.0

Le Schéma 10 –Budget FY10, fragmenté par Categories de Secteur de Dépense (EAG)

Attribution de Travail par EAG

. Des coûts de main-d'oeuvre sont calculés en estimant la partie d'heure dépensée par chaque membre du personnel d'ICANN pour chaque catégorie. Le schéma 11 est un extrait du diagramme d'assignation de travail montrant comment le temps pour quatre membres représentatifs du personnel d'ICANN'S est alloué pour au rapport fonctionnel

Allocation fonctionnelle	Executif A (%)	Membre d'IANA personnel B (%)	Membre de Soutien de Registrar Personnel C (%)	Membre de Personnel de Politique D (%)	Membre de GP Personnel (%)
1 – Nouveau gTLD	10	5	10	20	5
2 – IDN	5	0	0	10	10
3 – IANA	5	90	0	0	10
4 – Sécurité	10	5	0	5	5
5 – Conformité Contractuelle	5	0	5	0	1
6 –Réunions	0	0	0	0	5
7 – Appui de Circonscription électorale/de Public	5	0	75	5	20
8 – Development de Politique	20	0	5	50	5
9 - Élargir la participation	10	0	0	0	35
10 – Appui de voyage	0	0	0	0	
11 – Médiateur	0	0	0	0	
12 – Appui de Conseil	15	0	5	5	
13 – NomCom	0	0	0	0	2
14 – Operations d'DNS	0	0	0	0	
15 – Améliorations d'Admin	0	0	0	5	2
16 –Frais généraux	15	0	0	0	
AttributionTotale	100	100	100	100	100

Le schéma 11 - Coûts de la main-d'oeuvre par catégorie fonctionnelle

De même, le schéma 12 est un extrait du diagramme d'allocation de main-d'oeuvre montrant comment l'heure pour ces quatre membres du personnel d'ICANN est assigné à travers les groupes de région de dépenses (EAG). Un membre du personnel est un directeur invité pour l'appui à travers presque tous les groupes de fonctions et d'analyse du coût. Ce directeur passe plus de temps à des activités de Conseil. Un autre exemple est un membre du personnel d'IANA, qui passe la partie de temps à des fonctions d'IANA, mais passe également le temps sur le nouveau programme et problèmes de sécurité de gTLD. Ce membre du personnel passe environ 50% de temps sur des sujets d'IETF, 30% sur des sujets de DNS, et 10% sur des activités de ressource de nombre.

L'analyse du coût pour les EAGs	Executif (%)	Membre d'IANA personnel (%)	Membre de Soutien de Registrar Personnel (%)	Membre de Personnel de Politique (%)	Membre de GP Personnel (%)
1-Appui pour adressage d' IP, activités liées de RIR et appui de NRO/ASO	5	10	0	5	15
2 Soutien des activités génériques de TLD et de l'appui de GNSO	35	10	90	35	15
3 - - le soutien du code de Pays et l'appui pour des activités de ccNSO	10	20	0	25	20
4 - Voyage de NomCom, appui direct et appui de personnel	0	0	0	0	
5 -Opérations de Serveur fondamentale et Appui pour les activités de RSSAC	0	0	0	0	
6 -- Soutien des activités de SSAC et coordination avec des efforts de sécurité d'Internet	5	5	0	5	8
7 - Appui en général et appui pour des activités d'ALAC	5	0	0	10	7
8 - Appui deTLG/IETF	0	50	0	0	5
9 - Voyage et coordination pour d'activités de conseil et soutien de personnel pour préparation de réunion	15	5	10	10	15
10- Relations et	25	0	0	10	15

This document has been translated from English in order to reach a wider audience. While the Internet Corporation for Assigned Names and Numbers (ICANN) has made efforts to verify the accuracy of the translation, English is the working language of ICANN and the English original of this document is the only official and authoritative text.

soutien de
gouvernement pour
des activités de
GAC

11 – Médiateur	0	0	0	0	
AttributionTotal	100	100	100	100	100

Le Schéma 12 – Coûts de la main d'oeuvre par le Groupe de Secteur de Dépense (EAG)

Attribution du Voyage par EAG

. De \$11.5 millions de frais de voyage au budget FY10, environ \$3 millions ont été directement assignés à plusieurs catégories d'EAG. Celles-ci incluent le programme de camaraderie, voyage soutenu par conseil, et le voyage soutenus par membre de la Communauté. L'équilibre restant, a suivi l'attribution de la personne impliquée dans le voyage. La logique de soutien indique que le personnel travaillant à une catégorie particulière d'EAG aurait vraisemblablement les affectations semblables des frais de voyage comme elles ont pour des coûts de la main-d'oeuvre. En outre, quelques coûts ont été alloués en utilisant des autres méthodologies. Par exemple, des coûts de soutien de réunion de noyau ont été affectés qui sont basé sur l'espace estimé de réunion assigné pour chaque EAG. Ainsi, l'ASO emploie l'espace très petit de réunion, mais le ccNSO, les GNSO, et les ALAC exigent considérablement plus d'espace de fonctionner effectivement

Attribution de Services Professionnel par EAG

De \$11.9 millions de coûts de service professionnel au budget FY10, environ \$5.7 millions ont été directement assignés à des diverses catégories d'EAG. La grande majorité des coûts directement assignés sont associées à l'appui générique de TLD et à l'appui de GNSO, et la partie de cela est conduite par l'accomplissement du plan d'exécution pour le nouveau programme de gTLD. Environ \$610.000 de services professionnels ont été directement assignés au groupe de ccNSO. Ces coûts estimatifs ont inclus le programme d'études de formation de ccTLD/matériaux se développants, les matériaux d'interprétation et de traduction, l'essai de crénelage, l'appui linguistique, l'essai technique de réseau numérique intégré, et exécution du protocole de réseau numérique intégré. La balance des coûts estimatifs pour des services professionnels inclut des attributions des montants demeurant après que les frais directs (les frais directs sont des coûts qui sont identifiés pour un but spécifique tel qu'une facture pour le travail de SSR d'un conseiller).

. Ces attributions suivent principalement les rapports d'attribution établis par l'examen des attributions de travail.

Attribution de coûts administratifs par EAG

De \$6.3 millions de coûts administratifs dans le budget de FY10, environ \$600,000 ont été directement assignés à une catégorie d'EAG. Le balance des coûts administratifs évalués inclut les assignations de la somme qui restent après des charges directes. Ces assignations suivent principalement les proportions d'assignation établies par l'examen des assignations de travail.

4. Demande des réactions de la Communauté

Ce nouveau reportage d'EAG est une autre vue des finances d'ICANN, avec le reportage fonctionnel et le reportage traditionnel d'ICANN en plus des codes de comptabilité. Aucune représentation seule capture la nature de travail et de mission d'ICANN qui est fondamentalement connectée. ICANN est responsable de coordonner les identificateurs uniques de l'Internet à un niveau mondial, qui est seulement possible quand toutes les structures organisationnelles d'ICANN se travaillent, et à un niveau mondiale. Cependant, cette analyse d'EAG devrait fournir un autre moyen utile pour comprendre la totalité de l'opération financière de ICANN.

La communauté est encouragée à faire part de leurs réactions sur la forme du reportage d'EAG pour aider à s'assurer que ce type de reportage est sensible à leurs besoins. Finalement, ce reportage peut être employé afin d'aider à guider les dépenses pour ICANN par ordre de priorité. Une période de commentaire a été ouverte pour la réaction sur le rapport de Groupe de Secteur de Dépense, qui peut être trouvé en ligne ici [here](#) et restera ouvert jusqu'après la réunion de Sydney. En outre, toutes les questions sur ce type de reportage peuvent être adressées pendant [FY10 Operating Plan and Budget public workshop](#) qui aura lieu à la réunion d'ICANN à Sydney.

[Copie de corps principal]