

تقرير جولة تدقيق الامتثال التعاقدية لسجل نطاقات gTLD الجديدة في شهر يناير /كانون الثاني 2017

<https://www.icann.org/resources/pages/compliance-reports-2017>

إدارة الامتثال التعاقدية
أغسطس/آب 2017



قائمة المحتويات

1. نبذة موجزة 3
2. الخلاصة التنفيذية 3
3. نطاق برنامج التدقيق 3
4. نهج اختبار برنامج التدقيق 4
5. الإحصائيات الرئيسية لبرنامج التدقيق 6
6. التوصيات الرئيسية لبرنامج التدقيق 7
8. الملحق - نطاقات GTLD الجديدة التي تم اختيارها للجولة الرابعة في برنامج تدقيق السجلات 8

1 نبذة موجزة

إن مهمة فريق التزام ICANN التعاقدية هي التأكد من امتثال الأطراف المتعاقدة مع اتفاقياتهم وسياسات الإجماع السارية. تسعى ICANN لتحقيق هذا الهدف عن طريق الإجراءات الوقائية، والتنفيذية والتعليمية.

هدف برنامج التدقيق:

السماح لـ ICANN بتحديد وإبلاغ وإدارة والمساعدة على تصحيح أية عيوب وجدت في الأطراف المتعاقدة. ترتبط العيوب المحددة بأحكام و/ أو واجبات خاصة كما هي مبينة في اتفاقية اعتماد أمين السجل واتفاقية سجل نطاقات gTLD الجديدة (والتي يشار إليها هنا فيما بعد باسم "اتفاقية السجل"). حيث أن سياسات الإجماع لدى ICANN مشمولة في تلك الاتفاقيات، حسبما ينطبق. وذلك يؤكد على أن الإجراءات الرقابية المناسبة قائمة للحد من أية عيوب مستقبلية ذات صلة بالالتزامات الواردة في اتفاقية اعتماد أمين السجل واتفاقية السجل.¹

2 الخلاصة التنفيذية

في 9 يناير/كانون الثاني 2017، أطلقت ICANN جولة تدقيق لاختبار وتوثيق امتثال مشغلي سجل (السجلات) نطاق gTLD الجديد المختارين لشروط اتفاقية السجل وسياسات ICANN المؤقتة والمجمع عليها. يشكل هذا التقرير نتائج عملية التدقيق التي جرت في الفترة الممتدة بين يناير/كانون الثاني حتى يوليو/تموز 2017.

وقد أجريت جولة التدقيق من خلال اختبار البيانات واستعراض الوثائق والمواقع الإلكترونية للسجل بالإضافة إلى المراسلات بين السجلات المختارة التي تمثل نطاقات TLD مختلفة، وكلاء وأمناء سجلات مستودع البيانات لكل منهم وفريق الامتثال التعاقدية في ICANN.

وقد تم اختيار واحد وعشرين سجل لجولة التدقيق هذه. حيث استند الاختيار على أساس المعايير التالية. السجلات:

- ⊙ التي لم يتم تدقيقها في السابق
- ⊙ التي حصلت على خدمات مزودة من قبل مقدمي الخدمات المتكاملة
- ⊙ مع نطاقات gTLD الخاضعة لتدابير الحماية لفئة 1

(<https://newgtlds.icann.org/en/applicants/gac-advice/cat1-safeguards>)

راجعت ICANN ما يزيد عن 950 وثيقة جُمعت في ثلاثة لغات مختلفة من تسع دول وذلك خلال مرحلة التدقيق. وقد صدرت تقارير تدقيق أولية مرفقة بنتائج أولية لـ (21) سجل.

خلال مرحلة التصحيح، تعاونت جميع السجلات مع فريق الامتثال التعاقدية في ICANN لتصحيح نتائج التدقيق المؤكدة.

أصدرت ICANN تقارير تدقيق نهائية لكافة السجلات الواحد وعشرين في 8 أغسطس 2017. طُرحت كافة نتائج التدقيق في أربعة عشر سجلاً (سواء عن طريق تقديم معلومات إضافية أو الإجراءات التصحيحية). أما السبعة سجلات المتبقية فقد استلمت تقارير بنتائج التدقيق التي ما زالت قيد التصحيح حتى تتمثل لاتفاقيات السجل. وسوف يتم إعادة اختبار هذه السجلات في جولة تدقيق مستقبلية للتحقق من فاعلية التدابير التصحيحية المطبقة.

3 نطاق برنامج التدقيق

يعمل برنامج التدقيق على أساس دورة متكررة. من المحتمل أن يتم اختيار مشغل سجل نطاق gTLD جديد للتدقيق في كل دورة.

في محاولة لزيادة الشفافية لبرنامج التدقيق، عقدت ICANN عدة جلسات توعية. بالإضافة إلى ذلك، تم نشر خطة التدقيق والنطاق والإخطارات وخطة تخفيف المخاطر على صفحة تدقيق الامتثال التعاقدية لـ ICANN، عبر الرابط التالي:

<http://www.icann.org/en/resources/compliance/audits>

¹ تعرض هذه المستندات للأغراض المعلوماتية فقط. الرجاء عدم الاعتماد على المعلومات الواردة في هذه الوثيقة المحدثة للتوصل إلى استنتاجات أو اتخاذ قرارات تتعلق بالأعمال

الجدول الزمني

يتألف برنامج التدقيق من ستة مراحل بتواريخ ومخرجات محددة على النحو التالي:

1. **مرحلة إشعار ما قبل التدقيق** - إرسال² إشعار تدقيق عام لإخطار جميع الأطراف المتعاقدة قبل أسبوعين من تاريخ بدء عملية التدقيق.
2. **مرحلة طلب المعلومات (RFI)** - إرسال إشعار تدقيق للأطراف المتعاقدة المختارة. وبالإضافة إلى ذلك، يرسل بريد إلكتروني إلى تلك الفئات غير المختارة لاطلاعهم على عدم إدراجهم في جولة التدقيق الحالية.
3. **مرحلة التدقيق** - مراجعة الردود، وإن أمكن، اختبارها والمصادقة عليها.
4. **مرحلة التقرير الأولية** - إرسال تقارير تدقيق أولية سرية تحتوي على النتائج الأولية للأطراف الخاضعة للتدقيق.
5. **مرحلة التصحيح** - التعاون مع الأطراف الخاضعة للتدقيق لتصحيح النتائج الأولية المكتشفة أثناء مرحلة التدقيق.
6. **مرحلة التدقيق النهائية** - إرسال تقارير تدقيق نهائية سرية إلى الأطراف الخاضعة للتدقيق. يتم إصدار تقرير جولة تدقيق موحد ونشره على الرابط التالي: <https://www.icann.org/resources/pages/compliance-reports-2017>

يلخص الجدول التالي تواريخ ومراحل برنامج التدقيق لجولة التدقيق هذه:

تواريخ مراحل برنامج التدقيق							
إشعار ما قبل التدقيق	مرحلة طلب الحصول على معلومات (RFI)		مرحلة التدقيق	مرحلة التقرير الأولي	مرحلة التصحيح	مرحلة التقرير النهائي	إشعار ما قبل التدقيق
إرسال إلى كافة السجلات	إرسال إلى الأطراف الخاضعة للتدقيق	إرسال إلى الأطراف غير المستجيبين والمستجيبين جزئياً	مراجعة الوثائق والردود	إرسال تقارير تدقيق فردية سرية مع النتائج الأولية إلى الأطراف الخاضعة للتدقيق	تعالج الأطراف الخاضعة للتدقيق النتائج الواردة في تقارير التدقيق	إرسال تقارير تدقيق فردية سرية إلى الأطراف الخاضعة للتدقيق	إرسال إشعارات تدقيق
الإشعار الأول	الإشعار الثاني	الإشعار الثالث	بداية/نهاية	تاريخ الإصدار	بداية/نهاية	إصدار ونشر تقرير جولة تدقيق موحد	إشعار ما قبل التدقيق
09 يناير/كانون الثاني 2017	23 يناير/كانون الثاني 2017	13 فبراير/شباط 2017	20 فبراير/شباط 2017	27 فبراير/شباط - 23 مايو/أيار 2017	24 مايو/أيار - 31 يوليو/تموز 2017	08 أغسطس/آب 2017	إشعار ما قبل التدقيق

4 نهج اختبار برنامج التدقيق

يلخص الجدول أدناه بنود وملحقات اتفاقية السجل التي تم اختبار الامتثال لديها.

مجلات الاختبار	الوصف
المادة 1.3 (أ) 2	التعهدات والضمانات
المادة 2.2	الالتزام بسياسات الإجماع والسياسات المؤقتة
المادة 2.3	مستودع البيانات (المواصفة 2)
المادة 2.4	التقارير الشهرية (المواصفة 3)
المادة 2.5	نشر بيانات سجل Whois (المواصفة 4)
المادة 2.6	الأسماء المحجوزة (البند 5)

² يتوقف إشعار التدقيق العام بدءاً من 1 أغسطس/آب 2017. ترسل ICANN إشعارات تدقيق للأطراف المتعاقدة المختارة لجولة التدقيق.

المادة 2.7	التشغيل البيئي والاستمرارية (المواصفة 6)
المادة 2.8	حماية الحقوق القانونية للأطراف الثالثة (مواصفة 7)
المادة 2.14	مدونة قواعد السلوك (المواصفة 9- الجزء ب، د)
المادة 2.17	التزامات المصلحة العامة (المواصفة 11)
المادة 2.19	التزامات مشغل سجل نطاقات TLD معتمد على المجتمع أمام مجتمع TLD (المواصفة 12)
المواصفة 13	نطاقات TLD ذات العلامات التجارية
الفئة 1	تدابير حماية نطاقات TLD في الفئة 1

ملاحظة: "مجال الاختبار" هو مادة أو ملحق آخر (مثل تدابير حماية نطاقات TLD في الفئة 1) في اتفاقية السجل قد تحتوي على العديد من المتطلبات وخطوات الاختبار. ولذلك، يمكن للسجل أن ينطوي على نتائج متعددة في "مجال اختبار" واحد.

حصلت كل جهة خاضعة للتدقيق على تقرير تدقيق فردي سري يشير إلى أي نتائج أولية تم تحديدها في التدقيق وكذلك كإشعار أول للمشاركة في عملية التصحيح وفقاً لعملية (5-5-15) اليومية.
<http://www.icann.org/en/resources/compliance/approach-processes/overall-19jun13-en.pdf>.

يلخص الجدول التالي مشاركة السجل في جولة التدقيق.

21	السجلات التي تم اختيارها للتدقيق
14	السجلات التي تناولت كافة نتائج التدقيق
7	السجلات التي تطبق حالياً تدابير تصحيحية لنتائج التدقيق

تمثيل المجتمع

السجلات البالغ عددها 21 والتي اختيرت لهذه الجولة من التدقيق مثلت تسعة (9) دول وقدمت وثائق بثلاثة (3) لغات:

البلدان

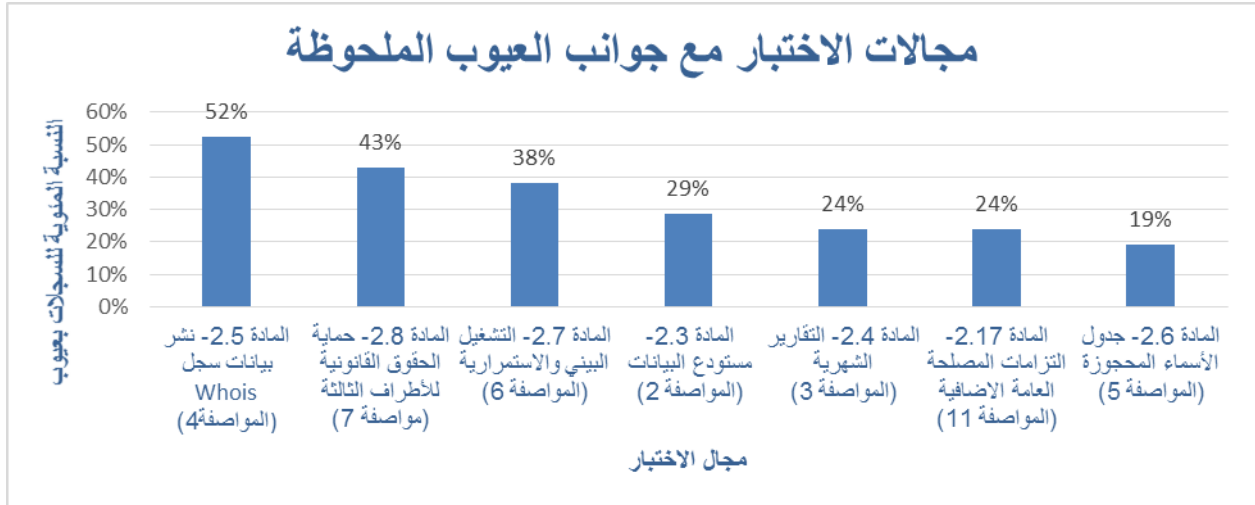
- الصين
- نيوزيلندا
- أيرلندا
- اليابان
- نيوزيلندا
- تايوان
- تايلند
- دولة الإمارات العربية المتحدة
- المملكة المتحدة
- الولايات المتحدة

اللغات

- الصينية
- العربية
- اليابانية

5 الإحصائيات الرئيسية لبرنامج التدقيق

أثناء مرحلة التدقيق، تم اختبار أحكام اتفاقية السجل بالاستفادة من ردود الجهات الخاضعة للتدقيق والوثائق المستلمة والمواقع الإلكترونية للسجلات. يمثل المخطط البياني أدناه مجالات الاختبار التي تضم جوانب العيوب.



مسائل التدقيق الأساسية وتحليل الأثر المحتمل

مجال الاختبار/مواصفة	جانب العيوب الملاحظ	المخاطر/ الأثار المحتملة
المواصفة 4	رابط إلى معلومات/سياسة Whois لـ ICANN المفقودة من الموقع الإلكتروني للسجل	عملاء عامين ومحتلمين قد يكونوا غير مدركين لأهمية معلومات WHOIS الدقيقة وكيفية استخدامها
المواصفة 7	اتفاقات السجل-أمين السجل تفتقد الصياغة اللازمة	اتفاقات السجل-أمين السجل تفتقد الصياغة اللازمة، لاسيما فيما يخص نظام "Uniform Rapid Suspension" وعواقب استخدام موقع على الويب للأنشطة المحظورة و/أو غير القانونية، وتعرض المجتمع للمسئولية القانونية عن الإيصال غير المناسب لهذه الصياغة
المواصفة 6	رابط بيانات ممارسة (DPS) امتدادات أمن نظام اسم النطاق (DNSSEC) مفقود من الموقع الإلكتروني للسجل	نشر DPS يعد جانباً هاماً في إشعار وتوعية الجمهور والعملاء المحتملين للمعلومات الهامة فيما يخص عمليات السجلات
المواصفة 2	ملفات مستودع البيانات (DE) والوصول إلى بيانات التسجيل الجماعية (BRDA)، بعض الحقول الإلزامية مفقودة في ملفات مستودع البيانات (DE) والوصول إلى بيانات التسجيل الجماعية (BRDA)	يلزم تصحيح المعالجة وضمان بيانات التسجيل للبيانات القابلة للاستعادة وحماية المستهلكين
المواصفة 3	مشاكل الإبلاغ الشهرية، عدد من النطاقات تم الإبلاغ عنها بشكل أكبر/ أقل	قد يؤدي رفع تقارير شهرية غير دقيقة لحسابات النطاق إلى رفع تقارير غير صحيحة لحسابات النطاق إلى الجمهور وزيادة أو نقصان السداد مقابل النطاقات
المواصفة 11	عدم العثور على الشرط المطلوب في اتفاقية السجل-أمين السجل. التحليل الفني لا تتم بصورة دورية.	إن نشر البرمجيات الخبيثة أو إساءة استخدام الشبكات أو التصيد أو القرصنة أو انتهاك العلامات التجارية أو حقوق الطبع والنشر أو الممارسات الاحتيالية أو الخادعة أو التزييف أو الانخراط في نشاط مخالف للقانون المعمول به يشكل خطراً على الجمهور. وبالإضافة إلى ذلك، تشكل التهديدات الأمنية غير المحددة والمراقبة خطراً على الجمهور.
المواصفة 5	تم تسجيل الأسماء التي يجب حفظها	انتهاك حقوق الأطراف الثالثة للنطاقات المشار إليها في المواصفة 5

6 التوصيات الرئيسية لبرنامج التدقيق

- أ. مرحلة طلب الحصول على المعلومات RFI
- نوصي السجلات بطرح الأسئلة المتعلقة بالوثائق المقبولة أو العملية/الإجراءات الفريدة والتي أثّرت لتجنب حالات التأخير في عملية التدقيق.
 - يجب على السجلات الرد بتوضيحات على الوثائق البديلة.
 - ويجب على السجلات عند تواصلهم مع ICANN إرسال رسائل البريد الإلكتروني عن طريق خيار "طلب إيصال بالقراءة" لضمان استلام جميع رسائل البريد الإلكتروني من طرف ICANN.

○ يجب على السجلات توفير تفسيرات تفصيلية في طلبات RFI الخاصة بهم إذا كانت المستندات المطلوبة غير متوفرة مع توفير الدليل على دخل مثل هذه التفسيرات.

ب. مرحلة التدقيق
○ ينبغي على السجلات مراجعة تقرير تدقيق ICANN الخاص بهم فور استلامه وأن يستفسروا عن كل ما يتعذر عليهم فهمه من نتائج.

ت. مرحلة التصحيح
○ يجب على السجلات الإجابة على الإشعار (الأول) من مرحلة التصحيح على الأقل بمعلومات جزئية و/أو وثائق تعالج النتائج الواردة في تقرير التدقيق.
○ في حالة توثيق أي نتيجة وتعذر تصحيحها داخل العملية (5-5-15) اليومية، يجب على السجلات تزويد ICANN بخطة إجرائية محددة تفسر سبب عدم إمكانية تصحيح النتيجة في الوقت المخصص لذلك. يجب أن يطرح السجل الخطوات المنشودة لتصحيح النتيجة والوقت المقدر لإتمام العملية.

الملحق - نطاقات gTLD الجديدة التي تم اختيارها للجولة الرابعة في برنامج تدقيق السجلات

السلسلة المفوضة (gTLD)		
Dubai	BET	Army
Insurance	Feedback	Family
Moi	kiwi	Jprs
Shopping	Scb	Party
Surgery	Sucks	Sina
Wtf	University	Top
Xxx	Xn—vuq861b (信息)	Xn—mxtq1 (政府)

