



A todos los posibles solicitantes de nuevos gTLD:

Desde que ICANN se fundó hace diez años como una organización sin ánimo de lucro, de múltiples partes interesadas, dedicada a la coordinación del sistema de direccionamiento de Internet, uno de sus principios fundamentales ha sido promocionar la competencia en el mercado de nombres de dominio a la vez que aseguraba la seguridad y estabilidad de Internet.

Ahora se solicita a la comunidad de Internet que acuerde la manera de introducir nuevos gTLD en el espacio de nombres de dominio. Esta expansión viene generada por la demanda de más innovación, opciones y cambios en el sistema de direccionamiento de Internet, que ahora está restringido a sólo 21 nombres de dominio de nivel superior genéricos. En un mundo con 1.500 millones de usuarios de Internet en continuo crecimiento, la diversidad, la selección y la competencia son claves para el éxito continuado y el alcance de la red global.

El lanzamiento de la nueva serie de solicitudes de gTLD sigue a un proceso de consulta largo y detallado con todos los estamentos de la comunidad global de Internet. Representantes de una amplia variedad de partes interesadas (gobiernos, individuos, sociedades civiles, empresas y representantes del sector de propiedad intelectual, así como de la comunidad tecnológica) han participado en discusiones durante más de dieciocho meses. En octubre de 2007, la Organización de apoyo para nombres de dominio (GNSO), uno de los grupos que coordina la política global de Internet en ICANN, completaba su trabajo de desarrollo de políticas sobre los nuevos gTLD y aprobaba un conjunto de recomendaciones. Los mayores contribuyentes a este trabajo de políticas fueron el Comité asesor gubernamental (GAC) del ICANN, el Comité asesor de alcance (ALAC), la Organización de apoyo para nombres de dominio de código de país (ccNSO) y el Comité asesor de seguridad y estabilidad (SSAC). Todo este trabajo de desarrollo de políticas culminó con la decisión de la Junta directiva de ICANN de adoptar la política de desarrollo de la comunidad, en la reunión de ICANN celebrada en París en junio de 2008. Puede consultar un resumen del proceso de la política y los resultados en http://gnso.icann.org/issues/new_gtlds/.

Tenga en cuenta que el Manual del solicitante que sigue a esta carta es un borrador. Los solicitantes no deben confiar en ninguno de los detalles propuestos del nuevo programa gTLD, ya que éste continúa siendo objeto de más consultas y revisiones. Además, algunos de los módulos de este manual resaltan áreas de proceso que continúan bajo desarrollo. Estas áreas estarán disponibles para consulta pública en un futuro próximo.

Además del borrador del Manual del solicitante, ICANN publica una serie de papeles que sirven de memorando explicativo para que la comunidad de Internet comprenda mejor el trabajo de implementación.

ICANN espera fomentar un diálogo productivo y potente con la comunidad de Internet mediante un proceso de consultas. Se utilizarán comentarios para revisar y preparar la Guía del solicitante final, que se debe publicar a principios de 2009.

El nuevo programa gTLD permite a la comunidad de Internet abrir el espacio de nombres a nuevos usos innovadores para dominios de nivel superior, y pueden satisfacer algunas de las necesidades que no ha logrado el mercado actual. Tiene la posibilidad de ser una de las mayores influencias en el futuro de Internet.

Atentamente,

Paul Twomey
Presidente y CEO

Programa de gTLD nuevos: Guía del postulante (Draft RFP)

Todos los materiales contenidos en la versión preliminar de la Guía del postulante se encuentran en la etapa de comentario público. Tenga en cuenta se trata sólo de una versión preliminar del debate. Los aspirantes no deben confiar en ninguno de los detalles propuestos del programa de gTLD nuevos, ya que éste continúa siendo objeto de más consultas y revisiones.

Se ha traducido este documento de la versión en inglés con el objeto de llegar a una mayor cantidad de público. Si bien la Corporación para la Asignación de Números y Nombres en Internet (ICANN) ha tomado las medidas necesarias para verificar la exactitud de la traducción, el inglés es el idioma de trabajo de ICANN y la versión original de este documento en inglés constituye el único texto oficial y autorizado.



24 octubre 2008

Contenidos

<i>Módulo 1 – Introducción al proceso de solicitud de gTLD.....</i>	1-1
1.1 Duración y cronograma de la solicitud.....	1-1
1.1.1 Fechas de envío de solicitudes.....	1-1
1.1.2 Etapas del proceso de solicitudes.....	1-2
1.1.2.1 Periodo de envío de solicitudes.....	1-3
1.1.2.2 Comprobación administrativa.....	1-3
1.1.2.3 Evaluación inicial.....	1-3
1.1.2.4 Presentación de objeciones.....	1-4
1.1.2.5 Extensión de la evaluación.....	1-5
1.1.2.6 Resolución de disputas.....	1-5
1.1.2.7 Disputa por cadenas.....	1-6
1.1.2.8 Transición hacia la delegación.....	1-8
1.1.3 Explicación de los comentarios públicos en la evaluación de solicitudes después de iniciar el proceso de gTLD nuevos.....	1-8
1.1.4 Escenarios de solicitudes ilustrativos.....	1-10
1.1.5 Series de solicitudes subsiguientes.....	1-12
1.2 Información para todos los postulantes.....	1-13
1.2.1 Requisitos de calificación.....	1-13
1.2.2 Dos tipos de solicitudes: Abierta o comunitaria.....	1-13
1.2.2.1 Definiciones.....	1-13
1.2.2.2 Implicaciones de la designación de la solicitud.....	1-14
1.2.2.3 Cambios en la designación de la solicitud.....	1-14
1.2.3 Documentación necesaria.....	1-15
1.2.4 Aviso relativo a temas de aceptación técnica en gTLD nuevos.....	1-16
Términos y condiciones.....	1-17
1.3 Información para postulantes de Nombres de Dominio Internacionalizados (IDN).....	1-17
1.4 Presentación de una solicitud.....	1-19

1.4.1	Acceso al sistema de solicitudes de TLD	1-19
1.4.1.1	Administración de usuarios secundarios.....	1-19
1.4.1.2	Administración del flujo de trabajo	1-19
1.4.1.3	Seguridad.....	1-20
1.4.2	Servicio técnico	1-20
1.4.3	Proceso de solicitud alternativo.....	1-20
1.5	Tarifas y pagos.....	1-21
1.5.1	Desglose de tarifas e importes	1-21
1.5.2	Métodos de pago	1-23
1.5.2.1	Pago mediante transferencia	1-23
1.5.2.2	Pago mediante el sistema ACH	1-23
1.5.2.3	Pago con tarjeta de crédito.....	1-23
1.5.2.4	Pago con cheque u orden de pago	1-24
1.5.3	Solicitud de factura.....	1-24
1.5.4	Plazos de los pagos.....	1-24
1.5.5	Retiros y reembolsos.....	1-24
1.6	Preguntas sobre esta Solicitud de propuestas (RFP).....	1-25

	<i>Módulo 2 – Procedimientos de evaluación</i>	2-1
2.1	Evaluación inicial	2-2
2.1.1	Revisiones de la cadena.....	2-2
2.1.1.1	Revisión por confusión de cadenas	2-2
2.1.1.2	Revisión de nombres reservados.....	2-5
2.1.1.3	Revisión de posibles inestabilidades del DNS.....	2-6
2.1.1.4	Nombres geográficos	2-9
2.1.2	Revisiones del postulante	2-12
2.1.2.1	Información requerida	2-13
2.1.2.2	Metodología de evaluación	2-14
2.1.3	Revisión de los servicios de registro	2-14
2.1.4	Retiro de una solicitud por parte del postulante	2-16
2.2	Extensión de la evaluación	2-16
2.2.1	Extensión de la evaluación técnica y operativa o financiera.....	2-17
2.2.2	Extensión de la evaluación de la estabilidad de	

la cadena	2-18
2.3 Integridad y conflictos de intereses.....	2-19

Módulo 3 – Procedimientos de la resolución de disputas 3-1

3.1 Finalidad y descripción general del proceso de resolución de disputas.....	3-1
3.1.1 Motivos de objeción	3-1
3.1.2 Derecho para objetar	3-2
3.1.2.1 Objeción por confusión de cadenas.....	3-2
3.1.2.2 Objeción por derechos legales.....	3-3
3.1.2.3 Objeción por moralidad y orden público	3-3
3.1.2.4 Objeción de la comunidad	3-3
3.1.3 Opciones en caso de objeción	3-4
3.2 Procedimiento para presentar una objeción	3-4
3.2.1 Procedimiento para presentar una objeción.....	3-5
3.2.2 Tarifas de presentación de objeciones	3-6
3.3 Presentación de una respuesta a una objection	3-7
3.3.1 Procedimientos de presentación	3-7
3.3.2 Tarifas de presentación de respuestas	3-8
3.4 Procedimiento de la resolución de disputas.....	3-8
3.4.1 Proceso de objeción preliminar	3-8
3.4.2 Consolidación de objeciones	3-8
3.4.3 Negociación y mediación.....	3-9
3.4.4 Selección y número de miembros del panel	3-9
3.4.5 Decisión.....	3-10
3.4.6 Decisión.....	3-11
3.4.7 Tarifas de la resolución de disputas.....	3-11
3.5 Principios de resolución de disputas (estándares)	3-12
3.5.1 Objeción por confusión de cadenas.....	3-13
3.5.2 Objeción por derechos legales	3-13
3.5.3 Objeción por moralidad y orden público	3-14
3.5.4 Objeción de la comunidad.....	3-15

<i>Módulo 4 – Procedimientos para disputas por cadenas</i>	4-1
4.1 Disputa por cadenas	4-1
4.1.1 Identificación de conjuntos en disputa.....	4-1
4.1.2 Impacto del proceso de resolución de disputas en los conjuntos en disputa	4-4
4.1.3 Resolución de disputas por cadenas por los propios solicitantes	4-4
4.1.4 Posibles resultados de la resolución de disputas.....	4-4
4.2 Evaluación comparativa.....	4-5
4.2.1 Elegibilidad para la evaluación comparativa	4-5
4.2.2 Procedimiento de la evaluación comparativa	4-5
4.2.3 Criterios de la evaluación comparativa	4-7
4.3 Mecanismo eficiente para la resolución de disputas	4-8
4.4 Resolución de disputas y ejecución de contratos.....	4-9
<i>Módulo 5 – Transición hacia la delegación</i>	5-1
5.1 Acuerdo de registro	5-1
5.2 Prueba anterior a la delegación	5-2
5.2.1 Prueba técnica	5-2
5.2.2 Requisitos adicionales.....	5-4
5.3 Proceso de delegación de IANA.....	5-5
5.4 Operaciones en curso	5-5
<i>Módulo 6 – Solicitud para dominios de primer nivel – Términos y condiciones</i>	6-1

Programa de gTLD nuevos: Guía del postulante

Modo de uso

La versión preliminar de la Guía del postulante (Solicitud de propuestas) consta de una serie de módulos, cada uno de los cuales se orienta a temas específicos comprendidos en el proceso de solicitud y de evaluación:

Módulo 1: Introducción al proceso de solicitud

Ofrece una descripción general del proceso de solicitud, los requisitos de documentación y las tarifas

Módulo 2: Procedimientos de evaluación

Describe las distintas revisiones que se suceden durante el proceso de evaluación y los criterios para aprobar las solicitudes

Módulo 3: Procedimientos de resolución de disputas

Detalla los fundamentos para que terceros puedan interponer objeciones relacionadas con las solicitudes de gTLD enviadas, y el procedimiento para resolución de disputas que activa una objeción

Módulo 4: Procedimientos para disputas por cadenas

Describe los mecanismos para resolver disputas cuando hay más de un postulante calificado para una cadena de gTLD idéntica o semejante

Módulo 5: Transición hacia la delegación

Describe los últimos pasos necesarios que debe seguir un postulante, incluso la celebración de un contrato de registro y la realización de las pruebas previas a la delegación

Módulo 6: Términos y condiciones

Contiene los términos y condiciones que se aplican a todas las entidades que presentan una solicitud

ICANN publica una serie de documentos que explican esta versión preliminar a fin de brindar más detalles sobre la labor de fondo que realiza ICANN. Los vínculos a tales documentos se indican en los módulos en cuestión.

Todos los materiales contenidos en la versión preliminar de la Guía del postulante se encuentran en la etapa de comentario público. Tenga en cuenta se trata sólo de una versión preliminar del debate. Los aspirantes no deben confiar en ninguno de los detalles propuestos del programa de gTLD nuevos, ya que éste continúa siendo objeto de más consultas y revisiones.



Guía del postulante

Módulo 1

Todos los materiales contenidos en la versión preliminar de la Guía del postulante se encuentran en la etapa de comentario público. Tenga en cuenta se trata sólo de una versión preliminar del debate. Los aspirantes no deben confiar en ninguno de los detalles propuestos del programa de gTLD nuevos, ya que éste continúa siendo objeto de más consultas y revisiones.

Se ha traducido este documento de la versión en inglés con el objeto de llegar a una mayor cantidad de público. Si bien la Corporación para la Asignación de Números y Nombres en Internet (ICANN) ha tomado las medidas necesarias para verificar la exactitud de la traducción, el inglés es el idioma de trabajo de ICANN y la versión original de este documento en inglés constituye el único texto oficial y autorizado.

24 octubre 2008

Módulo 1

Introducción al proceso de solicitud de gTLD

Este módulo ofrece a los postulantes una descripción general del proceso de solicitud de un dominio genérico de primer nivel (gTLD), e incluye instrucciones sobre cómo completar y enviar una solicitud, los comprobantes que el postulante debe enviar junto con la solicitud, las tarifas, y cuándo y cómo enviarlas.

En este módulo, también se describen las condiciones de los distintos tipos de solicitudes y la duración.

Para obtener más información acerca de los orígenes, la historia y los detalles de las políticas de ICANN sobre los nuevos gTLD, consulte <http://gnso.icann.org/issues/new-gtlds/>.

Se incluye un glosario de los términos importantes con el borrador de la guía del solicitante (borrador de RFP).

Los aspirantes deben leer y familiarizarse con el contenido de este módulo completo, así como con los restantes, antes de iniciar el proceso de solicitud para comprender lo que se espera de ellos y lo que pueden esperar en cada una de las etapas del proceso de evaluación de solicitudes.

1.1 Duración y cronograma de la solicitud

En esta sección, se describen las etapas que atraviesa una solicitud una vez presentada. Algunas etapas serán comunes a todas las solicitudes enviadas; mientras que otras sólo se darán en ciertas circunstancias. Los postulantes deben conocer las etapas y los pasos que lleva el procesamiento de las solicitudes recibidas.

1.1.1 Fechas de envío de solicitudes

El período de presentación de solicitudes se inicia a las [horas] UTC [fecha].

El período de presentación de solicitudes cierra a las [hora] UTC [fecha].

Las solicitudes se pueden enviar por vía electrónica a través del sistema de solicitudes en línea de ICANN.

Para ser consideradas, todas las solicitudes deben ser enviadas por vía electrónica a través del sistema de solicitudes en línea antes del cierre del periodo de presentación.

No se tomará en consideración una solicitud, excepto si existen circunstancias excepcionales, si:

- Si se recibe con posterioridad a la fecha tope.
- Si el formulario de solicitud está incompleto (las preguntas no se han respondido íntegramente o faltan los comprobantes requeridos). Normalmente, los postulantes no podrán complementar sus solicitudes después de enviarlas.
- Si no se hubiera abonado la tarifa de evaluación dentro del plazo. Consulte la sección 1.5 para conocer la información sobre tarifas.

1.1.2 Etapas del proceso de solicitudes

En esta subsección se ofrece una descripción general de las etapas implicadas en el proceso de una solicitud enviada a ICANN. En la figura 1-1, el recorrido más corto y directo se ha marcado con líneas en negrita, aunque también se muestran las etapas que pueden aplicarse o no a un caso determinado. Sigue una breve descripción de cada etapa.

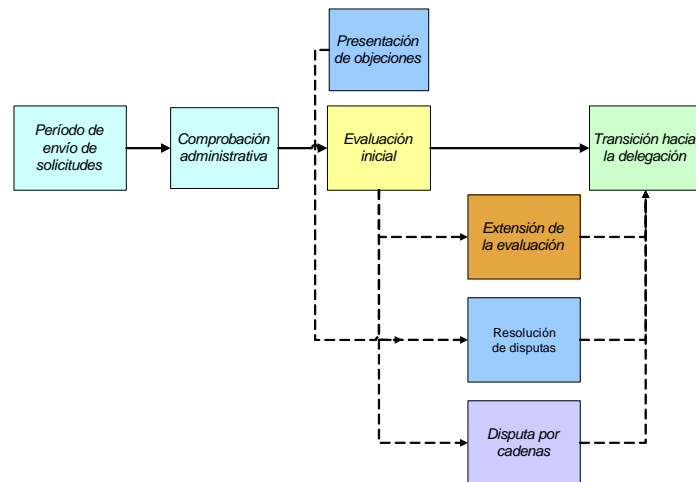


Figura 1-1: Una vez enviadas las solicitudes a ICANN, pasarán por una serie de etapas del proceso.

1.1.2.1 Período de envío de solicitudes

Al momento que se inicia el periodo de presentación de solicitudes, los postulantes que deseen proponer un gTLD nuevo pueden registrarse como usuarios del sistema de solicitudes en línea.

A través del sistema de solicitudes, los postulantes responderán a una serie de preguntas para proporcionar información general, demostrar su capacidad financiera y demostrar su capacidad técnica y operativa. Los comprobantes detallados en el apartado 1.2.3 del presente módulo también deben enviarse a través del sistema de solicitudes.

Los postulantes también deben enviar las tarifas de evaluación durante este periodo. Consulte la sección 1.5 de este módulo para conocer información adicional sobre tarifas y pagos.

Con posterioridad al cierre del periodo de solicitudes, los postulantes continuarán utilizando el sistema como recurso para rastrear el curso de sus solicitudes, aunque pueden recibir comunicaciones de ICANN por otros medios.

1.1.2.2 Comprobación administrativa

Inmediatamente después del cierre del periodo de solicitudes, ICANN revisará que todas las solicitudes estén debidamente completadas. Esta comprobación garantiza que:

- Se responde a todas las preguntas (excepto las identificadas como opcionales);
- Se proporcionan los comprobantes necesarios en formato adecuado y
- Se han recibido las tarifas de evaluación.

ICANN publicará una lista de las solicitudes que se consideran completas y aptas para la evaluación lo antes posible transcurrido el periodo de solicitudes. También se actualizará el estado de cada solicitud en el sistema en línea.

1.1.2.3 Evaluación inicial

La evaluación inicial comenzará inmediatamente después de que finalice la comprobación administrativa. Todas las solicitudes completas serán revisadas durante la evaluación inicial.

Esta evaluación consta de dos puntos principales:

- Revisiones de las cadenas (relativas a la cadena gTLD solicitada) y
- Revisiones del postulante (relativas al derecho de solicitar el gTLD y sus servicios de registro propuestos).

Las revisiones del postulante incluyen la determinación de si el postulante tiene capacidad técnica y financiera de operar un registro.

- Estas revisiones estarán a cargo de paneles de examinadores independientes y se realizarán sobre la información que cada postulante consignó en las respuestas del formulario.
- Puede haber una serie de preguntas y respuestas entre el postulante y los examinadores para aclarar información de la solicitud. Consulte el módulo 2 para conocer más detalles sobre el proceso de evaluación.

Los examinadores notificarán si el postulante aprueba o desaprueba cada parte de la evaluación inicial. Tales notificaciones estarán disponibles en el sistema de solicitudes en línea.

Al finalizar el período de evaluación inicial, ICANN publicará un aviso con todas las solicitudes que han aprobado tal evaluación. Según el volumen de solicitudes recibidas, ICANN puede publicar tales avisos en lotes durante el transcurso del período de evaluación inicial.

1.1.2.4 Presentación de objeciones

Se pueden presentar objeciones formales a las solicitudes sobre cualquiera de los cuatro motivos enumerados, por las partes con derecho a objetar. El período de presentación de objeciones se abrirá después de que ICANN publique la lista completa de solicitudes, según se describe en el párrafo 1.1.2.2. Los objetores realizarán la presentación directamente en los proveedores de servicio de resolución de disputas (DRSP). Consulte el módulo 3, Procedimientos de la resolución de disputas, para conocer más detalles.

La fase de presentación de objeciones se cerrará cuando finalice el período de evaluación inicial (consulte el párrafo 1.1.2.3). Las objeciones que se hayan presentado durante la fase de presentación de objeciones se abordarán en la fase de resolución de disputas, que se indica en el párrafo 1.1.2.6 y se explican con detalle en el módulo 3.

Todos los postulantes deben saber que terceros tienen la oportunidad de presentar objeciones a cualquier solicitud durante este período. Los postulantes cuyas solicitudes estén sujetas a una objeción formal tendrán la oportunidad de presentar una respuesta en conformidad con las normas y procedimientos estipulados por el proveedor de servicio de resolución de disputas (consulte el módulo 3).

Un postulante que desee presentar una objeción formal a otra solicitud que haya sido presentada, deberá hacerlo dentro del período de presentación de objeciones, siguiendo los procedimientos de presentación de objeciones del módulo 3.

1.1.2.5 Extensión de la evaluación

Este tipo de evaluación se aplica solamente a los postulantes que no aprueben la evaluación inicial.

Los postulantes que no pasen determinados puntos de la evaluación inicial pueden solicitar una extensión de la evaluación. Si el postulante no solicita expresamente una extensión de la evaluación, no se le dará más curso. El período de extensión de la evaluación permite una serie adicional de preguntas y respuestas entre el postulante y los examinadores para aclarar información de la solicitud. Las revisiones realizadas en la extensión de la evaluación no presentan más criterios de examen.

Se puede requerir la extensión de la evaluación si la cadena de gTLD solicitada o, uno o más servicios de registro propuestos plantean cuestiones técnicas que podrían afectar negativamente a la seguridad y la estabilidad del DNS. El período de extensión de la evaluación contempla un plazo para investigar estas cuestiones. Los postulantes serán informados si se requieren tales revisiones al final del período de evaluación inicial. Los examinadores y los expertos correspondientes consultados comunicarán sus conclusiones al finalizar el período de extensión de la evaluación. Tales notificaciones estarán disponibles en el sistema de solicitudes en línea.

Al finalizar el período de extensión de la evaluación, ICANN publicará todos los informes de los examinadores correspondientes a los períodos de la evaluación inicial y de extensión de la evaluación.

Si una solicitud pasa la extensión de la evaluación, podrá dársele curso para pasar a la etapa siguiente. Si la solicitud no aprueba la extensión de la evaluación, no se le dará más curso.

1.1.2.6 Resolución de disputas

La resolución de disputas se aplica solamente a postulantes que están sujetos a una objeción formal.

En el caso de que se presenten objeciones formales y se paguen las tarifas de presentación durante la fase respectiva, los proveedores de servicio de resolución de disputas iniciarán y finalizarán las actuaciones según las objeciones recibidas. La finalidad de las actuaciones de la objeción formal es brindar una vía para aquellos que desean objetar una solicitud que ha sido recibida por ICANN. Los proveedores de servicio de resolución de disputas proporcionan los foros para juzgar las actuaciones en función del tema en cuestión y de la pericia necesaria.

Como resultado de las actuaciones, ganará el postulante (en cuyo caso, la solicitud continuará en la etapa siguiente), o ganará el objetor (en cuyo caso la solicitud no continuará o se vinculará a un procedimiento de resolución de disputas). Consulte el módulo 3, Objeción y resolución de disputas, para conocer información detallada. El proveedor del servicio de resolución de disputas notificará a los postulantes del resultado del procedimiento de disputa. También se actualizará el sistema de solicitudes en línea con los resultados.

1.1.2.7 Disputa por cadenas

La disputa por cadenas sólo se aplica cuando hay más de un solicitante calificado para la misma cadena de gTLD o una similar.

La disputa por cadenas se refiere a un escenario donde hay más de un postulante calificado para el mismo gTLD o para los gTLD que son tan similares que podrían crear una probabilidad de una confusión en detrimento del usuario si se delegara más de uno. ICANN resolverá los casos de disputas por cadenas a través de una evaluación comparativa o de un mecanismo alternativo efectivo de resolución de disputas por cadenas.

En caso de disputa entre cadenas solicitadas que representan nombres geográficos, se puede pedir a las partes que sigan un proceso diferente para resolver la disputa.

Los grupos de cadenas solicitadas que son idénticas o lo suficientemente similares para causar confusión se denominan grupos en disputa. Todos los postulantes deben saber que si se identifica una solicitud como parte de un grupo en disputa, los procedimientos para la resolución no comenzarán hasta que todas las solicitudes del grupo hayan cumplimentado todos los aspectos de la evaluación, incluso la resolución de disputas, si corresponde.

Para ilustrarlo, en la figura 1-2, los postulantes A, B y C solicitan EJEMPLO y se identifican como un grupo en disputa. Los postulantes A y C aprueban la evaluación inicial, pero el postulante B no. El postulante B opta por la extensión de la evaluación. Un tercero presenta una objeción a la solicitud del postulante C, y este postulante ejecuta el proceso de resolución de disputas. El postulante A debe esperar hasta ver si los postulantes B y C completan satisfactoriamente las fases de extensión de la evaluación y de resolución de disputas, respectivamente, antes de poder pasar a la etapa de resolución de disputas por cadenas. En este ejemplo, el postulante B aprueba la extensión de la evaluación, pero el postulante C no tiene éxito en el proceso de resolución de disputas. Entonces se pasa a la resolución de disputas por cadenas entre el postulante A y el B.

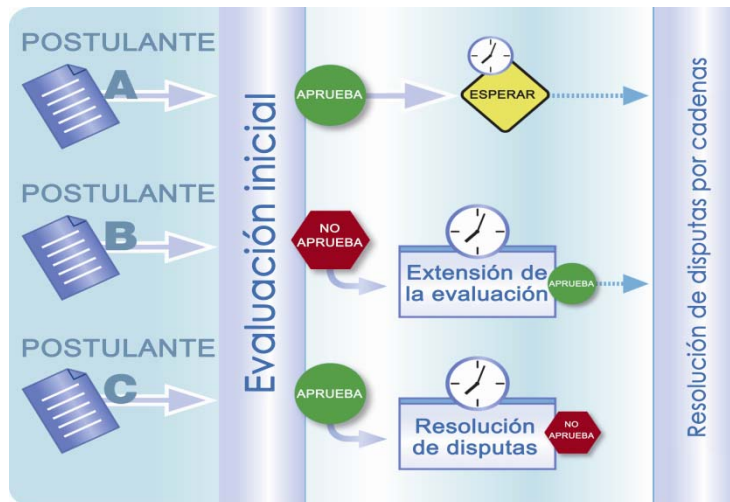


Figura 1-2: Todas las solicitudes de un grupo en disputa deben completar todas las etapas previas de evaluación y de resolución de disputas antes de poder comenzar la resolución de disputas por cadenas.

Los postulantes que ganen en el procedimiento de resolución de disputas por cadenas continuará hacia la delegación de su cadena de gTLD solicitada. Se actualizará el sistema de solicitudes en línea con la resolución de los procedimientos de disputa por cadenas.

1.1.2.8 Transición hacia la delegación

Los postulantes que completen satisfactoriamente todas las etapas correspondientes descritas en el apartado 1.1.2 deberán realizar una serie de pasos finales antes de la delegación de la cadena de gTLD solicitada en la zona raíz. Estos pasos comprenden la ejecución de un acuerdo de registro con ICANN y la realización de una prueba técnica previa a la delegación a fin de validar la información provista en la solicitud.

Tras la celebración de un acuerdo de registro, el operador del registro potencial debe completar la instalación técnica y la ejecución satisfactoria de las verificaciones técnicas antes de concretar la delegación del gTLD a la zona de raíz. Si no se satisfacen los requisitos de puesta en marcha iniciales para poder delegar el gTLD a la zona raíz dentro del período de tiempo especificado en el acuerdo de registro, ICANN puede a su sola y absoluta discreción optar por rescindir el acuerdo de registro.

Una vez que todos los pasos hayan sido cumplimentados satisfactoriamente, el postulante reúne las condiciones para la delegación de la cadena de gTLD solicitada en la zona raíz del DNS.

1.1.3 Explicación de los comentarios públicos en la evaluación de solicitudes después de iniciar el proceso de gTLD nuevos

Los mecanismos de comentario público forman parte de los procesos de desarrollo e implementación de políticas de ICANN. Como asociación pública y privada, ICANN se ocupa de preservar la estabilidad y seguridad operativa de Internet, promover la competencia, lograr una amplia representación de las comunidades globales de Internet y elaborar políticas adecuadas para su misión a través de procesos participativos y consensuados. Lo cual necesariamente implica la participación de numerosos grupos de partes interesadas en un debate público.

En el proceso de solicitud de gTLD nuevos, los comentarios públicos oficiarán de mecanismo para que el público acerque información y cuestiones relevantes para que las analicen quienes están a cargo de administrar las solicitudes de gTLD nuevos. ICANN abrirá un foro para comentarios públicos cuando se publiquen las solicitudes en el sitio web de ICANN (consulte el párrafo 1.1.2.2), que permanecerá abierto durante la serie de solicitudes.

Los comentarios públicos recibidos serán comunicados a los examinadores durante los períodos de evaluación inicial y de extensión de la evaluación. Los examinadores podrán tomar la información provista en estos comentarios para considerarla a discreción cuando lo crean pertinente. La consideración de la aplicación de la información enviada a través de comentarios públicos se incluirá en los informes de los examinadores.

Los comentarios públicos también pueden ser relevantes para uno o más fundamentos de objeción. Consulte el módulo 3, Procedimientos de la resolución de disputas, para conocer los motivos de objeción. ICANN entregará todos los comentarios públicos recibidos a los proveedores de servicio de resolución de disputas, quienes los podrán considerar a su discreción.

Se debe realizar una distinción entre comentarios públicos, que podrían ser relevantes para la tarea de ICANN de determinar si las solicitudes cumplen los criterios establecidos, y las objeciones formales que conciernen a asuntos ajenos a esta evaluación. ICANN creó el proceso de objeción formal para permitir una consideración completa y cabal de las objeciones basadas en áreas de incumbencia ajenas a la misión y a la pericia de ICANN. Toda parte que se ponga en contacto con ICANN con el fin de elevar una objeción será referida a los canales de objeción formales específicamente diseñados para resolver estos asuntos en el nuevo espacio de gTLD. Se puede encontrar más información sobre los procesos de objeción y de resolución de disputas en el módulo 3.

1.1.4 Escenarios de solicitudes ilustrativos

Los siguientes escenarios muestran brevemente una variedad de modos en que puede darse curso a una solicitud en el proceso de evaluación. El cuadro a continuación resume los procesos y los resultados. No pretende ser una lista exhaustiva de todas las posibilidades. Hay otras combinaciones posibles de vías que podría seguir una solicitud.

Número escenario	Evaluación inicial	Extensión de la evaluación	Objeciones elevadas	Disputa por cadenas	Aprobación para próximos pasos
1	Se aprueba	N/A	Ninguna	No	Sí
2	Se desaprueba	Se aprueba	Ninguna	No	Sí
3	Se aprueba	N/A	Ninguna	Sí	Sí
4	Se aprueba	N/A	Tiene éxito el postulante	No	Sí
5	Se aprueba	N/A	Tiene éxito el objetante	N/A	No
6	Se desaprueba	Se abandona	n/a	N/A	No
7	Se desaprueba	Se desaprueba	n/a	N/A	No
8	Se desaprueba	Se aprueba	Tiene éxito el postulante	Sí	Sí
9	Se desaprueba	Se aprueba	Tiene éxito el postulante	Sí	No

Escenario 1: Se aprueba la evaluación inicial, Sin objeciones, Sin disputas: En el caso más sencillo, la solicitud pasa la evaluación inicial y no hay necesidad de una extensión de la evaluación. No se elevan objeciones durante el período correspondiente y no hay ninguna disputa que resolver. Puesto que no hay disputas por la cadena de gTLD solicitada, el postulante puede celebrar el acuerdo de registro y la solicitud puede seguir hacia la delegación.

Escenario 2: Extensión de la evaluación, Sin objeciones, Sin disputas: En este caso, la solicitud desaprueba uno o más puntos de la evaluación inicial. El postulante puede optar por una extensión de la evaluación para los puntos pertinentes y la solicita. En este punto, la solicitud aprueba la extensión de la evaluación. Al igual que en el escenario 1, no se elevan objeciones durante el período correspondiente y no hay ninguna disputa que resolver. Puesto que no hay disputas por la cadena de gTLD, el postulante puede celebrar el acuerdo de registro y la solicitud puede seguir hacia la delegación.

Escenario 3: Se aprueba la evaluación inicial, Sin objeciones, Con disputa: En este caso, la solicitud pasa la evaluación inicial por lo cual no hay necesidad de una extensión de la evaluación. No se elevan objeciones durante el período correspondiente y no hay ninguna disputa que resolver ni ninguna apelación. Sin embargo, hay otras solicitudes para la misma cadena de gTLD o una similar, por lo que se presenta una disputa. En este caso, una solicitud gana la resolución de disputas y se rechazan las solicitudes de los demás competidores, por lo cual el postulante ganador puede celebrar el acuerdo de registro y la solicitud puede seguir hacia la delegación.

Escenario 4: Se aprueba la evaluación inicial, Se tiene éxito en la objeción, Sin disputa: En este caso, la solicitud pasa la evaluación inicial por lo cual no hay necesidad de una extensión de la evaluación. Durante el período de objeciones, un objetor con derecho presenta una objeción válida basada en uno de los motivos de objeción (consulte el módulo 3, Procedimientos de la resolución de disputas). Un panel proveedor de servicio de resolución de disputas atiende la objeción y se pronuncia a favor del postulante. El postulante puede celebrar el acuerdo de registro y la solicitud sigue hacia la delegación.

Escenario 5: Se aprueba la evaluación inicial, Se pierde la objeción: En este caso, la solicitud pasa la evaluación inicial por lo cual no hay necesidad de una extensión de la evaluación. Durante el período correspondiente, uno o más objetantes elevan varias objeciones válidas basadas en uno o más fundamentos. Cada categoría de objeción que presenta objeciones es atendida por un panel proveedor de servicio de resolución de disputas. En este caso, los paneles se pronuncian a favor del postulante para la mayoría de las objeciones, pero se pronuncian a favor del objetor para una. Como se da lugar a una de las objeciones, no se puede dar curso a la solicitud.

Escenario 6: Se desaprueba la evaluación inicial, Postulante se retira: En este caso, la solicitud desaprueba uno o más puntos de la evaluación inicial. El postulante decide retirar la solicitud en lugar de pasar a la extensión de la evaluación. No se le da curso a la solicitud.

Escenario 7: Se desaprueba la evaluación inicial, Se desaprueba la extensión de la evaluación: En este caso, la solicitud desaprueba uno o más pasos de la evaluación inicial. El postulante solicita una extensión de la evaluación de los puntos pertinentes. Sin embargo, la solicitud tampoco aprueba la extensión de la evaluación. No se le da curso a la solicitud.

Escenario 8: Extensión de la evaluación, Se tiene éxito en la objeción, Se tiene éxito en disputa: En este caso, la solicitud desaprueba uno o más puntos de la evaluación inicial. El postulante puede optar por una extensión de la evaluación para los puntos pertinentes y la solicita. En este punto, la solicitud aprueba la extensión de la evaluación. Durante el periodo correspondiente, un objetante con una posición eleva una objeción válida. Un panel proveedor de servicio de resolución de disputas atiende la objeción y se pronuncia a favor del postulante. Sin embargo, hay otras solicitudes para la misma cadena de gTLD o una similar, por lo que se presenta una disputa. En este caso, el postulante tiene éxito con respecto a las demás solicitudes en el procedimiento de resolución de disputas, y el postulante puede celebrar el acuerdo de registro, y se le da curso a la solicitud para la etapa de delegación.

Escenario 9: Extensión de la evaluación, Con objeciones, Se pierde la disputa: En este caso, la solicitud desaprueba uno o más puntos de la evaluación inicial. El postulante puede optar por una extensión de la evaluación para los puntos pertinentes y la solicita. En este punto, la solicitud aprueba la extensión de la evaluación. Durante el periodo correspondiente, un objetante con una posición eleva una objeción válida. Un proveedor de servicio de resolución de disputas atiende la objeción y se pronuncia a favor del postulante. Sin embargo, hay otras solicitudes para la misma cadena de gTLD o una similar, por lo que se presenta una disputa. En este caso, otro postulante tiene éxito en el procedimiento de resolución de disputas, y no se le da curso a la aplicación.

Transición hacia la delegación: Una vez que la solicitud ha completado la evaluación inicial o la extensión, la resolución de disputas, si corresponde y la disputa por cadenas, si corresponde, el postulante debe completar una serie de pasos para la delegación del TLD, entre ellos, la celebración de un acuerdo de registro con ICANN y la realización de una prueba previa a la delegación. Consulte el módulo 5 para obtener una descripción de los pasos relevantes de esta etapa.

1.1.5 Series de solicitudes subsiguientes

El objetivo de ICANN es iniciar la próxima serie de solicitudes de gTLD lo antes posible. El cronograma exacto estará basado en la experiencia ganada y en los cambios requeridos una vez finalizada esta serie. El objetivo es que la siguiente serie de solicitudes comience dentro del término de un año desde la fecha de cierre del periodo de envío de solicitudes para esta serie.

1.2 Información para todos los postulantes

1.2.1 Requisitos de calificación

Toda empresa, organización o institución con una buena reputación puede solicitar un gTLD nuevo. No se considerarán las solicitudes de sujetos individuales o de titulares de empresas unipersonales.

1.2.2 Dos tipos de solicitudes: Abierta o comunitaria

Todos los postulantes deberán designar cada solicitud de un gTLD nuevo como **abierta** o **comunitaria**.

1.2.2.1 Definiciones

Para los fines de esta solicitud de propuestas, un **gTLD abierto** es aquel que puede utilizarse para cualquier propósito coherente con los requisitos de los criterios de solicitud y de evaluación, y con el acuerdo de registro. Un gTLD abierto puede tener o no una relación formal con un registrante exclusivo o conjunto de usuarios. Puede o no emplear requisitos de calificación y utilizar restricciones.

Para esta solicitud de propuestas, un **gTLD comunitario** es un gTLD que se utiliza para beneficiar a una comunidad definida compuesta por una población restringida. Un postulante que designe su solicitud como comunitaria deberá demostrar su estado como institución representativa de la comunidad que menciona en la solicitud, y es posible que se le solicite información adicional en caso de una evaluación comparativa (consulte la sección 4.2 del módulo 4). Se espera que un postulante de un gTLD comunitario:

1. Demuestre una relación continua con una comunidad definida compuesta por un conjunto de usuarios restringido.
2. Haya solicitado de manera fehaciente una cadena de gTLD específicamente relacionada con la comunidad que se especifica en la solicitud.
3. Haya propuesto políticas de uso y de registro exclusivas para los registrantes en su gTLD propuesto.
4. Cuenten con un aval de la solicitud por escrito emanado por una institución establecida que represente a la comunidad que ha designado.

1.2.2.2 *Implicaciones de la designación de la solicitud*

Los postulantes deberán comprender de qué manera la designación de abierto o comunitario afectará el proceso de solicitud en etapas particulares, como se describe en los párrafos siguientes.

Objeciones y resolución de disputas: Todos los postulantes deberán comprender que se puede presentar una objeción a cualquier solicitud basada en fundamentos de oposición de la comunidad, aun si el postulante no se hubiera designado como comunitario o declarado el TLD para uso de una comunidad en particular. Consulte el módulo 3, Procedimientos de la resolución de disputas.

Disputa por cadenas: Todo postulante que haya sido identificado como parte de un grupo en disputa (consulte el módulo 4.1) puede estar obligado a participar en una evaluación comparativa o en otro mecanismo efectivo para resolución de disputas, si la solicitud llega a una etapa de disputa por cadenas, y el postulante opta por seguir adelante.

Se realizará una **evaluación comparativa** si un postulante comunitario en un grupo en disputa así lo decide.

Otros mecanismos efectivos de resolución de disputas se aplicarán en otros casos. Si se produce una evaluación comparativa, pero no se determina un ganador claro, se aplicará el mecanismo efectivo.

Consulte el módulo 4, Procedimiento de la disputa por cadenas, para conocer un análisis detallado de los procedimientos de resolución de disputas.

Celebración del contrato y procedimientos posteriores a la delegación: Los postulantes de gTLD comunitarios quedarán sujetos a determinadas obligaciones contractuales posteriores a la delegación para operar el gTLD en conformidad con las restricciones asociadas a la designación comunitaria, una vez que comience a operar el gTLD. ICANN deberá aprobar los cambios importantes en la naturaleza comunitaria del gTLD y cualquier cambio contractual asociado.

1.2.2.3 *Cambios en la designación de la solicitud*

Los postulantes no pueden cambiar la designación de abierto a comunitario una vez que hayan presentado la solicitud de gTLD.

1.2.3 Documentación necesaria

Los postulantes deben estar preparados para presentar la siguiente documentación, la cual debe acompañar cada solicitud:

1. **Prueba de establecimiento legal:** Algunos ejemplos de documentación aceptable son las actas o la escritura de constitución, escritura social o documentos equivalentes relacionados con el tipo de entidad y la jurisdicción donde se constituye, como estatutos o acuerdos de integración de la entidad.
2. **Prueba de buena reputación:** Algunos ejemplos de documentación aceptable incluyen un certificado de buena reputación u otro documento oficial equivalente emitido por una autoridad gubernamental competente, si lo proporcionara una autoridad dentro de la jurisdicción.

En virtud de ciertas leyes o en determinadas jurisdicciones, podría ser posible demostrar la constitución y la buena reputación con un solo documento. En otras palabras, el mismo documento abarcaría los puntos 1 y 2.

En caso de que tales certificados o documentos no estuvieran disponibles en la jurisdicción del postulante, se deberá presentar una declaración jurada redactada y firmada por un escribano público o un patrocinante legal debidamente acreditado para representar clientes ante los tribunales del país donde está establecida la empresa del postulante, que declare que la organización está constituida y que goza de buena reputación.

3. Si el postulante es un organismo o una organización gubernamental, deberá presentar una **copia certificada del acta** o de la decisión del gobierno por la cual se constituyó dicho organismo u organización.

ICANN es consciente de que las prácticas y las normas de documentación varían de una región a otra, y ha intentado contemplar una variedad de tales prácticas al momento de especificar los requerimientos. Los postulantes que se encuentren bajo circunstancias excepcionales deberán ponerse en contacto con ICANN para determinar la forma en que debe presentar la documentación apropiada.

4. **Declaraciones financieras** Los postulantes deberán presentar declaraciones financieras auditadas del año fiscal finalizado más reciente del postulante, así como declaraciones financieras no auditadas del período financiero parcial finalizado más reciente.

5. Antes de la delegación: **pruebas documentales de la capacidad de financiar la continuidad de las operaciones de registro básicas** para los registrantes existentes durante un período de tres a cinco años en el caso de anomalía o incumplimiento del registro o hasta que se nombre otro operador que lo suceda.

Todos los documentos deben tener validez en el momento de la presentación.

Los comprobantes deben presentarse en el idioma original, no es necesario presentar traducciones al inglés.

Se exigirá la presentación de ciertos comprobantes sólo en determinados casos:

1. **Respaldo de la comunidad:** si el postulante ha designado su solicitud como comunitaria, deberá presentar un aval a su solicitud por escrito, emitido por una institución establecida que represente a la comunidad que ha designado.
2. **Respaldo gubernamental o declaración de no objeción:** si el postulante ha solicitado una cadena que representa un término geográfico, deberá presentar una declaración de respaldo de la solicitud o de no objeción, emitida por los gobiernos competentes o autoridades públicas. Consulte la sección 2.1.1.4 para obtener más información sobre los requisitos para nombres geográficos.
3. **Documentación de obligaciones de financiación externa:** si un postulante indica fuentes externas de financiación en su solicitud, debe proporcionar pruebas del compromiso de la parte que se ha comprometido a la financiación.

1.2.4 Aviso relativo a temas de aceptación técnica en gTLD nuevos

Todos los postulantes deben tener en cuenta que la aceptación de sus solicitudes por ICANN y la celebración de un acuerdo de registro con ICANN no garantiza que el gTLD nuevo funcionará inmediatamente en la red. La experiencia pasada indica que los ISP y los operadores de alojamiento de la web no permiten automáticamente pasar o acceder a cadenas de gTLD nuevas, aunque las cadenas estén autorizadas por ICANN, ya que se pueden necesitar modificaciones de software que no se realicen hasta que surja una oportunidad empresarial para ello.

De forma similar, con frecuencia las aplicaciones web validan las cadenas de nombres al entrar los datos y pueden no aceptar cadenas nuevas y desconocidas. ICANN no tiene autoridad ni capacidad para requerir la aceptación de las cadenas de nombres de gTLD nuevas aunque haga públicas claramente las cadenas de gTLD autorizadas por ICANN en su sitio web. ICANN aconseja a los postulantes que se familiaricen con estos temas y los tengan en cuenta en los planes de inicio y de lanzamiento. Es posible que los postulantes que tengan éxito deban emplear muchos esfuerzos después de la implementación, y trabajar con los proveedores para conseguir la aceptación de sus cadenas de nombres gTLD nuevos.

Los postulantes deben consultar la RFC 3696 (informativa) (consulte <http://www.ietf.org/rfc/rfc3696.txt?number=3696>) para conocer los antecedentes. Los postulantes de IDN deben consultar el material relativo a las experiencias con cadenas de prueba de IDN en la zona raíz, (consulte <http://idn.icann.org/>).

1.2.5 Términos y condiciones

Todos los postulantes deben aceptar una serie estándar de términos y condiciones para el proceso de solicitud. Los términos y condiciones están disponibles en el módulo 6 de esta RFP.

1.3 Información para postulantes de Nombres de Dominio Internacionalizados (IDN)

Se espera que algunas cadenas de gTLD solicitadas sean nombres de dominio internacionalizados (IDN) que requieren la inserción de etiquetas A con codificación IDN en la zona raíz del DNS. Los IDN son etiquetas que contienen una o más letras o caracteres que no son letras, dígitos o guiones (letras a,...z; dígitos 0,...9; y el guión "-").

Si un postulante solicita una cadena de ese tipo, debe presentar información que demuestre el cumplimiento con el protocolo de nombres de dominio internacionalizados en aplicaciones (IDNA) y otros requerimientos. Actualmente, se está revisando este protocolo y la documentación respectiva se encuentra disponible en <http://www.icann.org/en/topics/idn/rfcs.htm>.

Los postulantes deben suministrar las cadenas de gTLD solicitadas en el formato de **etiqueta U** y de **etiqueta A**.

La etiqueta A se refiere al formato de codificación compatible con ASCII (ACE) de una cadena IDNA válida. Cada etiqueta A comienza con el prefijo ACE IDNA, "xn--", seguido de una

cadena que es un resultado válido del algoritmo Punycode y, por lo tanto, tiene una longitud máxima de 59 caracteres ASCII. El prefijo y la cadena en conjunto deben cumplir con todos los requisitos para una etiqueta que se pueda almacenar en el DNS, incluido el cumplimiento con la regla de letras, dígitos o guiones (nombre de host) que se describe en la RFC 1034, RFC 1123 y en otros lugares.

Una etiqueta U se refiere a una cadena IDNA válida de caracteres Unicode, que incluye como mínimo un carácter que no sea ASCII, expresado en un formato estándar de codificación Unicode, normalmente UTF-8 en el contexto de transmisión por Internet.

Por ejemplo, si se utiliza la cadena de prueba de IDN actual en caracteres cirílicos, la etiqueta U será <испытание> y la etiqueta A será <xn—80akhbyknj4f>. La etiqueta A debe poder generarse por conversión a partir de una etiqueta U y viceversa.

En el momento de presentar la solicitud, también se requerirá a los postulantes de gTLD de IDN que proporcionen la siguiente información:

1. Forma corta de la cadena (inglés). El postulante debe presentar una descripción breve de lo que significaría la cadena en inglés.
2. Idioma de la etiqueta (ISO 639-1). El postulante debe especificar el idioma de la cadena de TLD solicitada, según los códigos ISO para la representación de los nombres de idiomas y en inglés.
3. Escritura de la etiqueta (ISO 15924). El postulante debe especificar la escritura de la cadena de TLD solicitada, según el código ISO para la presentación de nombres de escrituras y en inglés.
4. Puntos de código Unicode. El postulante debe enumerar todos los puntos de código que contiene la etiqueta U según el formato Unicode respectivo.
5. Representación de la etiqueta en alfabeto fonético. El postulante debe proporcionar la cadena de gTLD solicitada según el alfabeto fonético internacional (<http://www.arts.gla.ac.uk/IPA/ipachart.html>).
6. Tabla de IDN. Esta tabla incluye la lista de los caracteres habilitados para el registro en nombres de dominio conforme con la política de registro. Incluirá cualquier carácter múltiple que se pueda considerar “el mismo” en los registros del segundo nivel. Para conocer ejemplos, consulte <http://iana.org/domains/idn-tables/>.

7. Los postulantes también deben demostrar que han tomado las medidas necesarias para asegurar que la cadena de IDN codificada no genera problemas de representación ni de funcionamiento. Por ejemplo, se han detectado problemas en las cadenas que incluyen caracteres con direccionalidad combinada de derecha a izquierda y de izquierda a derecha cuando hay numerales al lado del separador de ruta. Si el postulante decidiera solicitar una cadena con problemas conocidos, debe documentar las medidas que tomará para atenuar estos problemas.

1.4 Presentación de una solicitud

Los postulantes pueden completar el formulario de solicitud y presentar los comprobantes a través del Sistema de solicitudes de TLD (TAS) de ICANN. Para tener acceso a la herramienta, el postulante debe registrarse en primer lugar como usuario de TAS, para lo cual deberá abonar una tarifa de registro de USD 100.

Como usuario de TAS, el postulante podrá responder en cuadros de texto abiertos y enviar los comprobantes necesarios como adjuntos. Las restricciones sobre el tamaño de los adjuntos así como los formatos de archivo se detallan en las instrucciones en el sitio de TAS.

ICANN no aceptará formularios de solicitud ni comprobantes enviados a través de otro medio que no sea el TAS (es decir, copia impresa, fax, correo electrónico), salvo que tal envío responda a instrucciones específicas de ICANN dadas a los postulantes.

1.4.1 Acceso al sistema de solicitudes de TLD

El sitio TAS se encuentra en [la dirección URL se insertará en la versión final de la RFP].

Funciones de TAS:

1.4.1.1 Administración de usuarios secundarios

Esta función permite al postulante crear usuarios secundarios con diversos niveles de permiso para contribuir a completar la solicitud. Por ejemplo, si el postulante desea designar a un usuario para que complete la sección técnica de la solicitud, puede crear una cuenta de usuario secundario que tenga acceso sólo a dicha sección.

1.4.1.2 Administración del flujo de trabajo

Esta función permite al postulante comprobar el estado de sus aplicaciones a través de TAS.

1.4.1.3 Seguridad

ICANN aplica todas las medidas razonables para proteger la información de los postulantes que se envía a través de TAS. TAS emplea tecnología de seguridad avanzada de Internet para proteger la información de los postulantes e impedir cualquier acceso no autorizado. Esta tecnología incluye:

Secure Socket Layer (SSL): para garantizar la protección de la información confidencial, ésta se envía a TAS en una sesión segura que emplea tecnología SSL. Esta tecnología mezcla o codifica los datos a medida que se intercambian entre el navegador del usuario y TAS.

Niveles limitados de permisos y de usuarios autorizados de TAS: TAS es un sistema jerárquico con funciones y permisos de usuario definidos. El personal autorizado de ICANN sólo tiene acceso a las secciones del sistema que necesitan. Por ejemplo, un usuario del área de contabilidad sólo podría necesitar tener acceso a la parte de un registro que indica si se ha recibido la tarifa de la evaluación del postulante.

Si bien ICANN intenta respetar las precauciones de seguridad aquí descritas, no garantiza que estos procedimientos protegerán la confidencialidad y la seguridad de los datos del postulante y que impidan el acceso no autorizado de terceros.

1.4.2 Servicio técnico

Los usuarios de TAS pueden consultar la sección de Preguntas frecuentes o la base de información o comunicarse con [dirección de correo electrónico que se insertará en la versión final de la RFP] para obtener ayuda sobre el uso del sistema. Los usuarios recibirán un número de comprobante de seguimiento y una respuesta dentro de las 24 ó 48 horas vía la herramienta de envío de TAS.

1.4.3 Proceso de solicitud alternativo

Si el sistema de solicitud en línea no está disponible, ICANN ofrecerá instrucciones alternativas para presentar las solicitudes.

1.5 Tarifas y pagos

En esta sección, se describen las tarifas que debe pagar el postulante. También se detallan las instrucciones de pago.

1.5.1 Desglose de tarifas e importes

Todos los postulantes deben abonar las siguientes tarifas:

- **Tarifa de registro de usuario de TAS:** USD 100. Esta tarifa permite al usuario entrar en el sistema de solicitud en línea. No tiene reembolso.
- **Tarifa de evaluación de gTLD:** USD 185,000. ICANN no comenzará la evaluación de una solicitud hasta que haya recibido la tarifa de evaluación de gTLD en la fecha estipulada. Consulte la subsección 1.5.4. La tarifa de evaluación de gTLD se establece para recuperar los costos asociados con el programa de gTLD nuevos. La tarifa se establece para garantizar que el programa esté completamente financiado y que no toma recursos de otras fuentes de recursos de ICANN, incluyendo los registros y registradores genéricos, las contribuciones cc TLD y las contribuciones RIR.

En algunos casos, se puede reembolsar toda esta tarifa para las solicitudes que se retiran del proceso antes del proceso de evaluación. El importe del reembolso dependerá del momento del proceso en el que se retira la solicitud (consulte la subsección 1.5.5). Los detalles se dispondrán cuando se inicie el proceso de solicitud.

En ciertos casos, es posible que los postulantes deban pagar tarifas adicionales, que incluyen:

- **Tarifa de revisión de servicios de registro:** si se aplica, se pagará esta tarifa para costos adicionales incurridos en relación con una solicitud al RSTEP de una revisión ampliada. Los postulantes serán notificados si deben abonar tal tarifa. Se prevé que la tarifa para un equipo de revisión de RSTEP de tres miembros será de USD 50,000. En algunos casos, es posible que se requieran paneles de cinco miembros, o puede haber un examen más profundo a un mayor costo. En cada caso, se advertirá al postulante del costo de la revisión antes de su inicio. Consulte la sección 2.1.3 del módulo 2 sobre la revisión de los servicios de registro.

- **Tarifa por presentación de resolución de disputas:** se debe abonar este importe al presentar una objeción formal y cualquier respuesta que el postulante presente ante una objeción. Esta tarifa deberá abonarse al proveedor de servicios de resolución de disputas que corresponda de acuerdo con las instrucciones de pago del proveedor. ICANN estima que las tarifas de presentación no reembolsables pueden ir desde USD 1,000 a USD 5,000 (o más) por parte por proceso. Consulte con el proveedor respectivo para conocer el importe correspondiente. Consulte el módulo 3 para obtener información sobre los procedimientos de la resolución de disputas.
- **Tarifa por adjudicación de resolución de disputas:** esta tarifa deberá abonarse al proveedor de servicios de resolución de disputas que corresponda de acuerdo con los procedimientos y programación de costos de ese proveedor. Las dos partes que intervengan en el proceso de resolución de disputas deberán enviar el pago por adelantado de los costos en un importe estimado para cubrir todos los gastos del proceso. Podría tratarse de una tarifa por hora en función de la cantidad aproximada de horas que los miembros del panel deban destinar al caso (incluida la revisión de la presentación, la vista, si se permite, y la preparación de una decisión), o bien de un importe fijo. La parte que resulte favorecida en el proceso de resolución de disputas recibirá el reembolso del pago por adelantado, mientras que la otra parte lo perderá y deberá asumir el costo del proceso.

ICANN estima que un proceso que implique un importe fijo podría ir desde USD 2,000 a USD 8,000 (o más) por parte por proceso. ICANN estima además que un proceso con tarifas por hora con un panel de un miembro puede ir de USD 32,000 a USD 56,000 (o más) y con un panel de tres miembros, puede ir de USD 70,000 a USD 122,000 (o más). Estas estimaciones pueden ser inferiores si el panel no reclama más escritos que la objeción y la respuesta, y no permite una vista. Consulte al proveedor adecuado los importes pertinentes o las estructuras de las tarifas. Consulte también la sección 3.2 del módulo 3 para conocer más detalles.

- **Tarifa de la evaluación comparativa:** esta tarifa se paga al proveedor nombrado para realizar las evaluaciones comparativas, en caso de que el postulante participe en una evaluación comparativa. Los postulantes serán notificados si deben abonar tal tarifa. Consulte la sección 4.2 del módulo 4.

Esta lista no incluye las tarifas (es decir, tarifas de registro) que deberán abonarse a ICANN después de celebrar un acuerdo de registro. Consulte <http://www.icann.org/es/topics/new-gtld-draft-agreement-24oct08-es.pdf>.

1.5.2 Métodos de pago

Los pagos a ICANN pueden realizarse mediante transferencias, la cámara compensadora electrónica (ACH), orden de pago o cheque.

1.5.2.1 Pago mediante transferencia

En TAS, se incluirán las instrucciones para realizar pagos mediante **transferencias**.

1.5.2.2 Pago mediante el sistema ACH

En TAS, se incluirán las instrucciones para realizar pagos mediante el sistema **ACH**.

1.5.2.3 Pago con tarjeta de crédito

Para realizar **pagos con tarjeta de crédito**, tenga en cuenta que:

ICANN acepta el pago con las tarjetas Visa, MasterCard/Maestro, American Express y Discover. El importe máximo aceptado es de USD 20,000 por factura.

- Complete y firme el Formulario de pago con tarjeta de crédito en <http://www.icann.org/en/financials/credit.pdf>.
- Envíe el formulario completo a ICANN al fax:
+1.310.823.8649

O envíe el formulario por correo a:

Internet Corporation for Assigned Names and Numbers
(ICANN)
Attention: Finance Department
4676 Admiralty Way, Suite 330
Marina del Rey, CA 90292-6601 USA

1.5.2.4 Pago con cheque u orden de pago

Para realizar **pagos con cheque u orden de pago** (dólares estadounidenses solamente), envíelo por correo o correo privado a:

Internet Corporation for Assigned Names and Numbers
(ICANN)
Attention: Finance Department
4676 Admiralty Way, Suite 330
Marina del Rey, CA 90292-6601 USA

1.5.3 Solicitud de factura

La interfaz de TAS permite al postulante solicitar la emisión de una factura para cada una de las tarifas que se deben abonar a ICANN. Se ofrece este servicio para los postulantes que requieren una factura para procesar los pagos.

1.5.4 Plazos de los pagos

Las tarifas de evaluación deben recibirse a las [hora] UTC [fecha].

ICANN o sus proveedores notificarán a los postulantes las fechas de vencimiento del pago de tarifas adicionales (si procede).

1.5.5 Retiros y reembolsos

Los postulantes que decidan retirarse en una determinada etapa del proceso pueden recibir un reembolso.

El postulante que desee retirar una solicitud debe utilizar la interfaz de TAS para solicitarlo. ICANN no tendrá en cuenta ninguna otra forma de solicitud de reembolso. Los reembolsos sólo se emitirán a nombre de la organización que envió el pago originario. Todos los reembolsos se efectúan mediante transferencia. Los gastos de transacción y de transferencia bancaria incurridos por ICANN se deducirán del importe pagado.

La versión final de la RFP contendrá más detalles sobre los importes del reembolso.

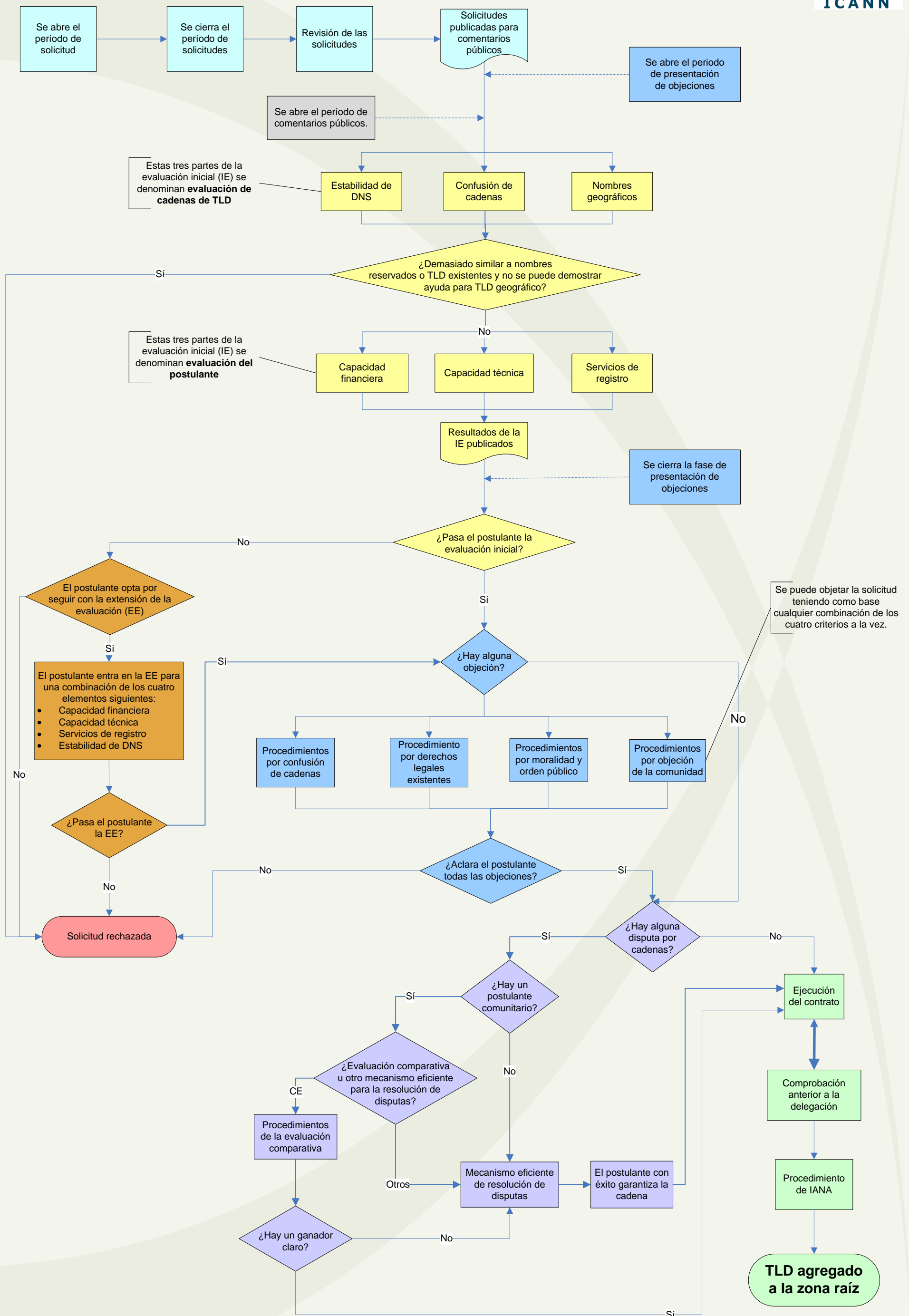
1.6 Preguntas sobre esta Solicitud de propuestas (RFP)

Los postulantes pueden enviar preguntas sobre la cumplimentación del formulario de solicitud a [dirección email que se insertará en la versión final de la RFP]. Para que todos los postulantes puedan acceder equitativamente a la información, ICANN publicará todas las preguntas y respuestas en una ubicación centralizada de su sitio web.

Todos los pedidos de información a ICANN acerca del proceso o los aspectos relativos a la preparación de una solicitud, deben enviarse por escrito a la dirección de email designada. ICANN no responderá los pedidos de los postulantes por consultas personales o telefónicas con respecto a la preparación de una solicitud. Los postulantes que se comuniquen con ICANN para aclarar aspectos de la solicitud, serán remitidos al área exclusiva para preguntas y respuestas en línea.

Las respuestas a las consultas sólo servirán para aclarar los formularios y los procesos relacionados con la solicitud. ICANN no ofrece asesoramiento financiero, legal ni consultoría.

BORRADOR - Programa de gTLD nuevos - Proceso de evaluación





Guía del postulante

Módulo 2

Todos los materiales contenidos en la versión preliminar de la Guía del postulante se encuentran en la etapa de comentario público. Tenga en cuenta se trata sólo de una versión preliminar del debate. Los aspirantes no deben confiar en ninguno de los detalles propuestos del programa de gTLD nuevos, ya que éste continúa siendo objeto de más consultas y revisiones.

Se ha traducido este documento de la versión en inglés con el objeto de llegar a una mayor cantidad de público. Si bien la Corporación para la Asignación de Números y Nombres en Internet (ICANN) ha tomado las medidas necesarias para verificar la exactitud de la traducción, el inglés es el idioma de trabajo de ICANN y la versión original de este documento en inglés constituye el único texto oficial y autorizado.

24 octubre 2008

Módulo 2

Procedimientos de evaluación

En este módulo se describen los procedimientos y los criterios de evaluación que se emplean para determinar si las solicitudes son aptas para recibir la delegación de gTLD (dominio de nivel superior genérico). Todos los postulantes comenzarán con una evaluación inicial, y aquellos que no aprueben todas las etapas pueden solicitar una extensión de la evaluación.

La primera evaluación obligatoria es la **evaluación inicial**, durante la cual ICANN evalúa en primer lugar la cadena de gTLD solicitada, la preparación del postulante y los servicios de registro propuestos.

La **evaluación inicial** consta de los siguientes puntos:

- Revisiones de la cadena
 - Confusión de cadenas
 - Nombres reservados
 - Estabilidad del DNS
 - Nombres geográficos
- Revisiones del postulante
 - Demostración de la capacidad operativa y técnica
 - Demostración de la capacidad financiera
 - Servicios de registro

La finalidad de estos aspectos, que se describen detalladamente en este módulo, es garantizar que las cadenas de gTLD solicitadas no tengan ningún impacto negativo sobre la seguridad o estabilidad del DNS, así como garantizar que los postulantes pueden utilizar el gTLD de forma segura y estable y que pueden introducir servicios nuevos sin efectos negativos sobre la seguridad o estabilidad del DNS.

Los postulantes deben aprobar todas estas revisiones para pasar la evaluación inicial. Caso contrario, si se reprueba una de estas revisiones, se desaprobará la evaluación inicial.

La **extensión de evaluación** se aplicaría si el postulante no aprueba la evaluación inicial o si se requieren más consultas.

2.1 Evaluación inicial

Esta evaluación consta de dos tipos de examen. Cada tipo incluye varios elementos.

El primer examen se centra en la prueba de la cadena solicitada:

- Si la cadena de gTLD solicitada es similar a otras y podría provocar confusión;
- Si la cadena gTLD solicitada podría interrumpir la seguridad o estabilidad de DNS; y
- Si se otorga la aprobación del gobierno requerida en caso de ciertos nombres geográficos.

El segundo examen se centra en la prueba del postulante:

- Si tiene las capacidades técnicas y financieras requeridas; y
- Si los servicios de registro que ofrece podrían afectar negativamente la seguridad o estabilidad del DNS.

2.1.1 Revisiones de la cadena

Durante la evaluación inicial, ICANN revisa todas las cadenas de gTLD solicitadas para determinar si existe alguna confusión, si hay probabilidad de que genere inestabilidad en el DNS y si es necesaria la aprobación del gobierno competente. Tales revisiones se describen con mayor detalle en los párrafos siguientes.

2.1.1.1 Revisión por confusión de cadenas

El objetivo de esta revisión es evitar confusiones para el usuario y la pérdida de confianza en el DNS. Esta revisión implica la comparación de cada cadena de gTLD solicitada con las TLD existentes y otras cadenas gTLD solicitadas. La finalidad del examen consiste en determinar si la cadena gTLD es tan similar a otra que podría provocar la confusión del usuario si se delegara a la zona raíz. ICANN tomará las determinaciones en cuanto a la similitud de la cadena de acuerdo con los pasos que aquí se describen.

La revisión de similitudes estará a cargo de un panel de examinadores. Se utilizará una fórmula de algoritmos para calificar la similitud visual entre cada cadena solicitada y cada uno de los otros TLD actuales o solicitados. La puntuación representará una medida objetiva que será evaluada por el panel.

La tarea de los examinadores es identificar similitudes de cadenas que podrían generar una confusión perjudicial en el usuario. Los examinadores utilizarán un estándar común para demostrar si existe este tipo de confusión, de la siguiente manera:

Estándar para la confusión de cadenas: la confusión de cadenas se produce cuando una cadena se parece tanto visualmente a otra que puede conducir a decepción o confusión. Para que exista posibilidad de confusión, debe ser probable, no meramente posible, que esa confusión surja en un promedio razonable de usuarios de Internet. La mera asociación, en el sentido de que la cadena recuerde a otra cadena no es suficiente para la posibilidad de confusión.

El estándar se aplicará en dos situaciones, al comparar:

- Cadenas de gTLD solicitadas con TLD existentes y nombres reservados.
- Cadenas de gTLD solicitadas con otras cadenas de gTLD solicitadas o cadenas solicitadas en procesos de ccTLD).

Evaluación de similitud de cadenas existentes: esta revisión implica la comparación de cada cadena solicitada y la lista de cadenas de TLD existentes para determinar si ambas cadenas se parecen tanto entre sí que sería probable que surgiese una confusión en perjuicio del usuario.

Todos los TLD que se encuentran actualmente en la zona raíz están disponibles en <http://iana.org/domains/root/db/>.

Si una solicitud no aprueba la revisión por confusión de cadenas y se determina que es muy parecida a una cadena existente, no aprobará la evaluación inicial y no habrá más revisiones disponibles.

En el supuesto simple de que una cadena de TLD solicitada sea idéntica a un TLD existente, el sistema de solicitudes reconocerá el TLD existente y no permitirá el envío de la solicitud.

La comprobación de cadenas idénticas también toma en consideración las variantes de punto de código que se indican en las tablas de consulta de los idiomas pertinentes.

Por ejemplo, los protocolos tratan las etiquetas equivalentes como formas alternativas de la misma etiqueta, del mismo modo que "foo" y "Foo" se tratan como formas alternativas de la misma etiqueta (RFC 3490).

Aunque una cadena de gTLD solicitada apruebe la revisión por confusión de cadenas, sigue sujeta a la objeción que puede presentar un operador de TLD existente u otro postulante de gTLD en la ronda de solicitudes actual. Tal proceso exige que un objetante con una posición fundamentada eleve una objeción. Consulte el módulo 3, Procedimiento de resolución de disputas, para obtener más información sobre el proceso de objeción.

Conjuntos en disputa por cadenas: Similitud con otras cadenas de gTLD solicitadas: todas las cadenas de gTLD solicitadas se compararán entre sí para identificar cualquier cadena que sea tan similar que crearía una probabilidad de confusión en perjuicio del usuario si se delegasen dos o más en la zona raíz. Al realizar la revisión por confusión de cadenas, el panel de examinadores de similitud de cadenas creará conjuntos en disputa que se pueden usar posteriormente en el proceso. Un conjunto en disputa contiene al menos dos cadenas solicitadas idénticas entre sí o tan similares que podrían generar confusión de cadenas si se delegara más de una en la zona raíz. Consulte el módulo 4, Procedimientos de disputa por cadenas, para obtener más información sobre los conjuntos en disputa y su resolución. ICANN notificará a los postulantes que forman parte de un conjunto en disputa al finalizar el periodo de evaluación inicial. Estos conjuntos también se publicarán en el sitio web de ICANN.

Similitud con cadenas de TLD solicitadas como ccTLD: en las cadenas de gTLD solicitadas, también se revisará la similitud con las cadenas de TLD solicitadas en el proceso acelerado de ccTLD de IDN (consulte <http://www.icann.org/en/topics/ldn/fast-track/>). Si se identificara algún conflicto con un posible ccTLD de IDN de proceso acelerado, ICANN tomará las medidas necesarias para resolverlo. (Consulte los procesos para nombres geográficos en el párrafo 2.1.1.4.)

Algoritmo de similitud de cadenas: este algoritmo es la herramienta que emplean los examinadores para proporcionar una medición objetiva como parte del proceso de identificar cadenas que podrían causar confusión. Los postulantes también pueden utilizar el algoritmo para fines de prueba y de información. El algoritmo y las pautas para el usuario se encuentran disponibles en <http://80.124.160.66/icann-algorithm>.

El algoritmo calcula la puntuación de la similitud visual entre dos cadenas dadas, para ello, utiliza factores como letras en una secuencia, cantidad de letras similares, cantidad de letras diferentes, prefijos comunes, sufijos comunes y longitud de la cadena.

2.1.1.2 Revisión de nombres reservados

La revisión de nombres reservados implica la comparación con la lista de nombres reservados de primer nivel para garantizar que la cadena de gTLD solicitada no aparezca en dicha lista.

Lista de nombres reservados de primer nivel

<i>AFRINIC</i>	<i>IANA-SERVERS</i>	<i>NRO</i>
<i>ALAC</i>	<i>ICANN</i>	<i>RFC-EDITOR</i>
<i>APNIC</i>	<i>IESG</i>	<i>RIPE</i>
<i>ARIN</i>	<i>IETF</i>	<i>ROOT-SERVERS</i>
<i>ASO</i>	<i>INTERNIC</i>	<i>RSSAC</i>
<i>CCNSO</i>	<i>INVALID</i>	<i>SSAC</i>
<i>EXAMPLE*</i>	<i>IRTF</i>	<i>TEST*</i>
<i>GAC</i>	<i>ISTF</i>	<i>TLD</i>
<i>GNSO</i>	<i>LACNIC</i>	<i>WHOIS</i>
<i>GTLD-SERVERS</i>	<i>LOCAL</i>	<i>WWW</i>
<i>IAB</i>	<i>LOCALHOST</i>	
<i>IANA</i>	<i>NIC</i>	
*Tenga en cuenta que, además de estas cadenas, ICANN también reserva las traducciones de los términos "test" y "example" en varios idiomas.		

Si el postulante ingresa un nombre reservado como la cadena de gTLD solicitada, el sistema de solicitudes lo reconocerá y no permitirá que se envíe la solicitud.

Además, las cadenas de gTLD solicitadas se revisan con un proceso idéntico al que se describe en la sección anterior para determinar si superan un umbral de similitud con respecto a un nombre reservado. Cualquier solicitud de un gTLD que se identifique como muy parecida a un nombre reservado no pasará la revisión respectiva.

2.1.1.3 Revisión de posibles inestabilidades del DNS

Esta revisión determina si una cadena de gTLD solicitada podría generar inestabilidad en el DNS. En todos los casos, implica la revisión del cumplimiento con los requisitos técnicos o de otro tipo relativos a las etiquetas de gTLD. En algunos casos excepcionales, es posible que se deba realizar una revisión extendida para investigar posibles problemas técnicos de estabilidad con la cadena de gTLD solicitada.

2.1.1.3.1 Revisión de la estabilidad de la cadena

Las nuevas etiquetas de gTLD no deben afectar negativamente a la seguridad o estabilidad del DNS. Aunque no se espera que ninguna cadena que cumpla con los requisitos establecidos en el párrafo 2.1.1.3.2 de este módulo afecte negativamente a la seguridad o estabilidad del DNS, es posible que se realice una revisión extendida si los revisores técnicos detectan un problema con la cadena de gTLD solicitada que requiera mayor investigación.

Procedimiento de revisión de la estabilidad de la cadena: durante el periodo de evaluación inicial, ICANN llevará a cabo una revisión preliminar del conjunto de cadenas de gTLD solicitadas para garantizar que cumplan con los estándares pertinentes estipulados en la sección anterior y para determinar si alguna cadena presenta problemas técnicos de estabilidad importantes que justifiquen una extensión de la evaluación.

Es muy poco probable que se deba realizar esta revisión a una cadena que cumpla integralmente con los requisitos estipulados en el párrafo 2.1.1.3.2 de este módulo. Sin embargo, el proceso de revisión técnica de la estabilidad ofrece una protección adicional si surgen problemas imprevistos de seguridad o estabilidad con respecto a la cadena de gTLD solicitada.

Consulte la sección 2.2 para obtener más información sobre el proceso de extensión de la evaluación.

2.1.1.3.2 Requisitos de la cadena

ICANN revisará cada cadena de gTLD solicitada para garantizar que cumpla con los requisitos que se detallan en los párrafos siguientes.

Si se determina que una cadena de gTLD solicitada infringe alguna de estas reglas, se rechazará la solicitud. No habrá más revisiones disponibles.

Requisitos técnicos para todas las etiquetas (cadenas):

a continuación, se detallan los requisitos técnicos para la selección de etiquetas de dominio de primer nivel.

- La etiqueta ASCII (es decir, la etiqueta como se transmite electrónicamente), debe ser válida, según se especifica en los estándares técnicos *Nombres de dominio: Implementación y especificación* (RFC 1035) y *Aclaraciones respecto de la especificación del DNS* (RFC 2181). Se incluyen los siguientes aspectos:
 - La etiqueta no debe tener más de 63 caracteres.
 - No se distingue entre caracteres en mayúscula o minúscula.
- La etiqueta ASCII debe ser un nombre de host válido, según se especifica en el estándar técnico *DOD Especificación de tabla de hosts de Internet* (RFC 952), *Requisitos para host de Internet— Solicitud y soporte* (RFC 1123) y *Técnicas de solicitud para comprobación y transformación de nombres* (RFC 3696). Se incluyen los siguientes aspectos:
 - La etiqueta sólo debe estar compuesta por letras, dígitos y guiones.
 - La etiqueta no debe comenzar ni terminar con guión.
- No debe haber ninguna posibilidad de que el software de solicitud confunda una etiqueta ASCII para una dirección IP u otro identificador numérico. Por ejemplo, expresiones como "255", "0377" o "0xff" que representan cadenas decimales, octales y hexadecimales, se pueden confundir con direcciones IP. En tal sentido, las etiquetas:
 - Sólo deben estar compuestas por dígitos entre "0" y "9".
 - No deben comenzar con "0x" ni "x" y el resto de la etiqueta sólo debe estar compuesto por dígitos hexadecimales, de "0" a "9" y de "a" a "f".
 - No deben comenzar con "0o" ni "o", y el resto de la etiqueta sólo debe estar compuesto por dígitos entre "0" y "7".

- La etiqueta ASCII sólo puede incluir guiones en la tercera y la cuarta posición si representa un nombre de dominio internacionalizado válido en el formato de etiqueta A (codificación ASCII).
- El formato de presentación del dominio (es decir, la etiqueta para dominios ASCII, o bien la etiqueta U para nombres de dominio internacionalizados) no debe comenzar ni terminar con un dígito.

Requisitos para nombres de dominio internacionalizados:

estos requisitos sólo se aplican a posibles dominios de primer nivel que usan caracteres que no sean ASCII. Se espera que los postulantes de estas etiquetas de dominios de primer nivel internacionalizados estén familiarizados con los estándares de IDNA del Grupo de trabajo en ingeniería de Internet (IETF), los estándares de Unicode y la terminología asociada con los nombres de dominio internacionalizados.

- La etiqueta debe ser un nombre de dominio internacionalizado válido, como se especifica en el estándar técnico *Nombres de dominio internacionalizados en aplicaciones* (RFC 3490). Esto incluye la siguiente lista no exhaustiva de limitaciones:
 - Sólo debe contener puntos de código Unicode definidos como "válidos" en *Puntos de código de Unicode e IDNA* (<http://www.ietf.org/internet-drafts/draft-ietf-idnabis-tables-02.txt>) y estar acompañados de reglas de contexto inequívocas, si fuera necesario.
 - Debe cumplir íntegramente con el Formulario C de normalización, según se describe en el *Anexo n.º 15 de la Norma Unicode: Formularios de normalización de Unicode*. Consulte también ejemplos en <http://unicode.org/faq/normalization.html>.
 - Debe contener solamente caracteres con la misma propiedad direccional.

- La etiqueta debe cumplir con los criterios pertinentes establecidos en las *Pautas para la implementación de nombres de dominio internacionalizados* de ICANN. Consulte <http://www.icann.org/en/topics/idn/implementation-guidelines.htm>. Esto incluye la siguiente lista no exhaustiva de limitaciones:
 - Todos los puntos de código de una etiqueta deben extraerse de la misma secuencia que determina el Anexo n.º 24 de la Norma Unicode: Propiedad de la secuencia Unicode.
 - Se permiten excepciones en el caso de idiomas con ortografías establecidas o convenciones que requieren el uso combinado de varias secuencias. Sin embargo, aun con esta excepción, no se permitirá que caracteres de diversas secuencias que se puedan confundir a la vista coexistan en un solo conjunto de puntos de código permitido, excepto que se defina claramente la tabla de caracteres y la política correspondiente.

El protocolo IDNA para las etiquetas internacionalizadas se encuentra actualmente bajo revisión a través del proceso de estandarización de Internet. En tal sentido, es posible que se especifiquen otros requisitos que se deberán cumplir cuando se complete esta revisión. El estado actual de la revisión del protocolo se encuentra documentado en <http://tools.ietf.org/wg/idnabis>.

Requisitos de la política para dominios genéricos de primer nivel: las cadenas solicitadas deben estar compuestas por tres o más letras o caracteres visualmente diferentes en la secuencia, según corresponda.

2.1.1.4 Nombres geográficos

ICANN revisará todas las cadenas solicitadas para asegurarse de considerar debidamente los intereses de los gobiernos o de las autoridades públicas en nombres de países o de territorios, así como otros tipos de nombres de lugares secundarios dentro de una nación. Los requisitos y el procedimiento que seguirá ICANN se describen en los párrafos siguientes.

2.1.1.4.1 *Requisitos de las cadenas que pretenden representar entidades geográficas*

Los siguientes tipos de solicitudes deben estar acompañadas por documentos que las avalen o que hagan constar que no presentan objeciones del gobierno o la autoridad pública competente.

- Solicitudes para cualquier cadena que sea una representación significativa de un *nombre de país o de territorio* enumerado en la norma ISO 3166-1 (consulte http://www.iso.org/iso/country_codes/iso_3166_data_bases.htm). Esto incluye la representación del nombre del país o territorio en cualquiera de los seis idiomas oficiales de las Naciones Unidas (francés, español, chino, árabe, ruso e inglés) y el idioma local del país o territorio.
- Solicitudes para cualquier cadena que represente un *nombre de lugar secundario dentro de la nación*, como un condado, provincia o estado, enumerado en la norma ISO 3166-2.
- Solicitudes para un nombre de ciudad, en que el postulante pretende claramente utilizar el gTLD para aprovechar el nombre de la ciudad.
- Una solicitud para una cadena que representa un continente o una región de las Naciones Unidas que aparece en la

Composición de regiones macro geográficas (continentales), regiones geográficas secundarias y entornos económicos específicos y otras listas de agrupaciones en <http://unstats.un.org/unsd/methods/m49/m49regin.htm>.

Las cadenas gTLD solicitadas que pertenecen a una de las categorías anteriores representan un nombre geográfico. Es responsabilidad del postulante averiguar si la cadena de gTLD solicitada está comprendida en las categorías mencionadas y determinar el/los gobierno/s o la/s autoridad/es pública/s competente/s. En el caso de solicitud de una cadena que represente un continente o región de las Naciones Unidas, se requerirán pruebas de respaldo y no objeción por parte de los gobiernos o autoridades públicas asociadas con el continente o la región de las Naciones Unidas.

La constancia de aval o de no objeción del gobierno o de la autoridad pública competente deberá incluir una carta donde conste el aval o la no objeción firmada por el ministro que tenga a su cargo la cartera que administra los nombres de dominio, TIC, cancillería o despacho del primer ministro o presidente de la jurisdicción correspondiente. Si hubiera razones para dudar acerca de la autenticidad de la comunicación, ICANN se pondrá en contacto con las autoridades diplomáticas o miembros del Comité asesor gubernamental de ICANN con respecto al gobierno o a la autoridad pública a cargo de la autoridad competente y el punto de contacto apropiado en su administración con respecto a las comunicaciones.

La carta debe expresar claramente el aval o la no objeción del gobierno o autoridad pública con respecto a la solicitud y dejar constancia de que comprende la cadena que se está solicitando y para qué se utilizará.

El requisito de dejar constancia del aval de ciertas solicitudes no impide ni exime a las solicitudes de quedar sujetas a objeciones por parte de la comunidad (consulte la sección 3.1.1. del módulo 3), bajo cuyos fundamentos es posible rechazar solicitudes a partir de objeciones que demuestren una oposición sustancial por parte de la comunidad objetivo.

2.1.1.4.2 Procedimiento de revisión de nombres geográficos

Se constituirá un Panel para nombres geográficos (GNP) a fin de evaluar las solicitudes y confirmar si cada cadena representa un término geográfico, y comprobar la autenticidad de los comprobantes cuando sea necesario. Este Panel podrá consultar con otros especialistas si lo consideran oportuno.

A continuación se describen los pasos que ICANN y dicho Panel planean seguir para garantizar el cumplimiento con estos requisitos.

1. Durante el período de la evaluación inicial, ICANN examina cada solicitud de un nombre geográfico para confirmar que el postulante haya presentado una carta de aval o de no objeción del gobierno competente.

2. ICANN reenvía las solicitudes que estima completas al Panel para nombres geográficos para que confirme lo siguiente:
 - que las cadenas representan significativamente el nombre de un país o de un territorio, o el nombre de un lugar secundario dentro de una nación, y
 - que la comunicación del gobierno o autoridad pública es legítima e incluye el contenido sugerido.
3. Este Panel también se ocupa de revisar las solicitudes que no se identifican directamente como un nombre geográfico a fin de garantizar que la cadena solicitada no sea una representación significativa del nombre de un país o de un territorio o el nombre de un lugar secundario dentro de una nación.
4. Todas las solicitudes que se determinen como geográficas pero que no cuenten con los comprobantes necesarios se considerarán incompletas. Se notificará al postulante, y la solicitud no pasará la evaluación inicial.
5. El Panel puede consultar a otros especialistas si surge alguna duda acerca del nombre de la cadena de gTLD que se desea representar.

Los resultados de la evaluación se publicarán en el sitio web de ICANN al finalizar la evaluación inicial y también se comunicarán a los postulantes.

Si hay más de una solicitud para una cadena que represente un término geográfico dado, como se describe en esta sección, y las solicitudes se consideran completas (es decir, cuentan con las aprobaciones de los gobiernos requeridas), quedarán en suspenso hasta que los postulantes lleguen a una resolución. Si surgiese una disputa entre postulantes idénticos (o similares) donde uno se identifica como nombre geográfico, la disputa por la cadena será resuelta mediante la metodología de disputas por cadenas que se describe en el módulo 4.

2.1.2 Revisiones del postulante

Al tiempo que se revisan las cadenas de gTLD solicitadas, como se describe en el apartado 2.1.1, ICANN revisará la preparación técnica, operativa y financiera del postulante, así como los servicios de registro que propone. Tales revisiones se describen con mayor detalle en los apartados siguientes.

2.1.2.1 Información requerida

Las preguntas formuladas a los postulantes en el formulario de solicitud están disponibles en <http://www.icann.org/es/topics/new-gtld-draft-evaluation-criteria-24oct08-es.pdf>. Los postulantes deben responder preguntas sobre sí mismos relacionadas con las tres áreas siguientes: información general y capacidad técnica, operativa y financiera.

Los postulantes deben tener en cuenta que los materiales que acompañan la solicitud enviados a través del sistema de solicitud en línea, así como cualquier otro material de evaluación y correspondencia, se darán a conocer públicamente en el sitio web de ICANN. Las secciones en la solicitud que están marcadas como CONFIDENCIALES no se publicarán. Se publicará cualquier sección de la solicitud que ICANN no haya señalado como CONFIDENCIAL.

Las preguntas del postulante abarcan las tres áreas siguientes:

Información general: el objetivo de estas preguntas es recopilar información sobre la identidad legal del postulante, la información de contacto y la cadena de gTLD solicitada. Si no se consignara alguno de estos datos, se considerará que la solicitud está incompleta. Las áreas de preguntas específicas de esta categoría son: la identificación de la cadena solicitada, la selección del tipo de TLD y las solicitudes de ciertos documentos.

Demostración de capacidad técnica y operativa: con estas preguntas se pretende recopilar información sobre las capacidades técnicas y los planes técnicos del postulante para el gTLD propuesto.

No es obligatorio que los postulantes hayan implementado un registro real para reunir los requisitos de la solicitud. Será suficiente que en el momento de la solicitud, el postulante pueda demostrar una comprensión cabal y la realización de cierto trabajo preparatorio para los aspectos técnicos y operativos de ejecutar un registro de gTLD. Cada postulante que apruebe la evaluación técnica y todos los demás pasos, deberá, después de celebrar el Acuerdo de registro, completar la prueba técnica previa a la delegación correspondiente al gTLD solicitado. Consulte el módulo 5, Transición hacia la delegación, para conocer más información.

Demostración de la capacidad financiera: estas preguntas pretenden recopilar información sobre las capacidades financieras del postulante con vistas a conducir un negocio de registro de gTLD y su planificación financiera con vistas a la operación a largo plazo del gTLD nuevo.

2.1.2.2 Metodología de evaluación

Las evaluaciones iniciales se realizan a partir de la información que cada postulante pone a disposición de ICANN en respuesta a las preguntas formuladas en el formulario de solicitud. ICANN y los examinadores no están obligados a tener en cuenta ninguna información ni evidencia que no esté consignada en la solicitud y haya sido enviada en la fecha correspondiente, salvo que los examinadores lo soliciten explícitamente.

Los examinadores tienen la facultad, pero no la obligación, de solicitar mayor información o evidencia a un postulante, y cualquier requerimiento de este tipo se hará exclusivamente a través del TAS, en lugar de por medios directos como teléfono, carta, correo electrónico u otro medio semejante. Sólo es posible realizar un intercambio de información entre el postulante y los examinadores dentro del período de la evaluación inicial.

Dado que distintos tipos y finalidades de registro podrían justificar distintas respuestas a preguntas particulares, los examinadores prestarán especial atención a la coherencia de la solicitud entre todos los criterios. Por ejemplo, los planes de ampliación que detallen equipos que garanticen la capacidad de funcionamiento con un volumen concreto deberán ser congruentes con los planes financieros para asegurar los equipos necesarios.

2.1.3 Revisión de los servicios de registro

Al mismo tiempo que se revisan las cadenas descritas en el apartado 2.1.1, ICANN revisará los servicios de registro que proponga el postulante. El postulante deberá proporcionar una lista de los servicios de registro de la solicitud.

Los servicios de registro se definen como: (1) operaciones del registro esenciales para las siguientes tareas: la recepción de datos de registradores concernientes al registro de nombres de dominio y servidores de nombres; entrega de información de estado a los registradores respecto de los servidores de zona para el TLD; distribución de archivos de zona de TLD; operación de los servidores de zona del registro; y distribución de información de contacto y demás concerniente a los registros del servidor de nombres de dominio en el TLD como lo establece el acuerdo de registro; y (2) otros productos o servicios que el operador del registro debe proveer en virtud de una Política de consenso; y (3) cualquier otro producto o servicio que sólo el operador del registro puede ofrecer debido a su designación como operador.

Puede encontrar una definición completa del servicio de registro en <http://www.icann.org/en/registries/rsep/rsep.html> y en el borrador del contrato de registro, disponible en <http://www.icann.org/es/topics/new-gtld-draft-agreement-24oct08-es.pdf>. Se examinarán los servicios de registro para determinar si podrían presentar problemas significativos de estabilidad o seguridad. Para ver ejemplos enviados al proceso de servicios de registro por los registros establecidos, consulte <http://www.icann.org/en/registries/rsep>.

El registro de nombres de dominio, por ejemplo, es un servicio de registro. Las listas de los servicios de registro que se ofrecen actualmente se encuentran disponibles en los apéndices del acuerdo respectivo. En general, estos servicios responden esta consulta. Consulte <http://www.icann.org/en/registries/agreements.htm>.

La revisión de todos los servicios de registro propuestos por el postulante se realizará durante la evaluación inicial.

Procedimiento: la primera revisión de ICANN funcionará como una determinación preliminar acerca de si el servicio de registro propuesto requiere mayor consideración en cuanto a que puede presentar problemas significativos de seguridad o de estabilidad.

Si la determinación preliminar de ICANN revela que podría haber problemas significativos de seguridad o de estabilidad en torno al servicio propuesto, la solicitud quedará sujeta a una revisión extendida a cargo del RSTEP (consulte <http://www.icann.org/en/registries/rsep/rstep.html>). Esta revisión tendrá lugar durante la etapa de extensión de la evaluación (consulte el apartado 2.2).

Las definiciones de seguridad y estabilidad que se aplican en la revisión de servicios del registro son:

Seguridad: a los fines de esta solicitud de propuesta, un servicio de registro propuesto alterará la seguridad por (1) divulgación, alteración, inserción o destrucción de datos del registro o (2) el acceso no autorizado o la divulgación de información o recursos de Internet por sistemas que operan de acuerdo con todas las normas aplicables.

Estabilidad: un servicio de registro propuesto alterará la estabilidad cuando (1) no cumpla las normas de aplicación permitentes acreditadas y publicadas por un organismo de normas establecido, reconocido y acreditado, como las solicitudes de comentarios relevantes sobre Seguimiento de normas y Mejores prácticas vigentes patrocinadas por el IETF, o (2) genere una condición que afecte negativamente al rendimiento, al tiempo de respuesta, a la uniformidad o a la coherencia de las respuestas dirigidas a servidores de Internet o sistemas terminales, que operan conforme a normas de aplicación pertinentes acreditadas y publicadas por un organismo de normas establecido, reconocido y acreditado, como las solicitudes de comentarios relevantes sobre Seguimiento de normas y Mejores prácticas vigentes y que dependen de la información de delegación o de los servicios de aprovisionamiento de los operadores de registros.

2.1.4 Retiro de una solicitud por parte del postulante

A un postulante que no apruebe la evaluación inicial, se le puede permitir retirar la solicitud en esta etapa y obtener un reembolso parcial (consulte el apartado 1.5.5 del módulo 1, Introducción al proceso de solicitud de gTLD).

2.2 Extensión de la evaluación

Un postulante puede solicitar una extensión de la evaluación si la solicitud no ha aprobado los elementos de evaluación iniciales:

- Demostración de capacidad operativa y técnica (consulte el párrafo 2.1.2.1).
- Demostración de capacidad financiera (consulte el párrafo 2.1.2.1).

También se puede hacer lugar a una extensión de la evaluación si ICANN detecta que se requiere mayor análisis de los siguientes puntos:

- Estabilidad del DNS (consulte el párrafo 2.1.1.3).
- Servicios de registro (consulte el apartado 2.1.3).
Nótese que esta investigación demanda una tarifa adicional (la tarifa de revisión de servicios del registro) si el postulante opta por seguir adelante. Consulte el apartado 1.5 del módulo 1 para obtener información sobre tarifas y pago.

Desde el momento en que un postulante recibe la notificación donde se le informa que no ha aprobado la evaluación inicial, cuenta con quince (15) días naturales para enviar a ICANN la notificación de Solicitud de extensión de la evaluación a través de la interfaz de aplicación en línea. Si el postulante no solicita explícitamente la extensión de la evaluación y paga las tarifas adicionales aplicables, la solicitud no continuará.

2.2.1 Extensión de la evaluación técnica y operativa o financiera

Este apartado se aplica a la extensión de la evaluación de la capacidad técnica y operativa o financiera de un postulante, como se describe en el párrafo 2.1.2.1.

El período de extensión de la evaluación permite una serie adicional de preguntas y respuestas entre el postulante y los examinadores para aclarar la información de la solicitud. Esta información complementaria se incorporará a la solicitud. Los postulantes no pueden cambiar la información ya enviada en las solicitudes originarias. A través del sistema en línea, los examinadores entregarán al postulante una serie de preguntas que describan cualquier deficiencia en la solicitud y requieran aclaración. Tales comunicaciones incluirán una fecha tope para que el postulante envíe su respuesta.

El mismo panel que revisó una solicitud durante la evaluación inicial realizará la extensión de la evaluación, utilizando los mismos criterios que se describen en <http://www.icann.org/es/topics/new-gtld-draft-evaluation-criteria-24oct08-es.pdf>, para determinar si el postulante cumple los criterios.

ICANN notificará a los postulantes una vez finalizado el período de extensión de la evaluación acerca de los resultados. Si un postulante pasa la extensión de la evaluación, podrá dársele curso a la solicitud para pasar a la etapa siguiente del proceso. Si un postulante no pasa la extensión de la evaluación, no se le dará más curso. No habrá más revisiones disponibles.

2.2.2 Extensión de la evaluación de la estabilidad de la cadena

Este apartado se aplica a la extensión de la evaluación de la seguridad y estabilidad del DNS con una cadena de gTLD solicitada, como se describe en el párrafo 2.1.1.3.

Si los examinadores determinan que una cadena presenta problemas de estabilidad que requieren mayor investigación, el postulante puede confirmar que desea seguir adelante con el proceso de la solicitud, o bien retirarla.

Si una solicitud está sujeta a una extensión de la evaluación, se formará un panel de tres miembros independiente para revisar los problemas de seguridad o estabilidad que se identifiquen durante la evaluación inicial.

El panel revisará la cadena y determinará si cumple con los estándares pertinentes o si genera una condición que afecta negativamente al rendimiento, el tiempo de respuesta, la uniformidad o coherencia de las respuestas a los servidores de Internet o sistemas terminales y comunicará los resultados a ICANN y al postulante.

Si el panel determina que la cadena no cumple con los estándares pertinentes o que genera una condición que afecta negativamente al rendimiento, al tiempo de respuesta, a la uniformidad o a la coherencia de las respuestas dirigidas a servidores de Internet o sistemas terminales, la solicitud no continuará.

2.2.3 Extensión de la evaluación de los servicios de registro

Esta sección se aplica a la extensión de la evaluación de los servicios de registro, como se describe en el apartado 2.1.3.

Si se ha derivado un servicio de registro propuesto al Panel de evaluación técnica de los servicios de registro (RSTEP) para ampliar la revisión, dicho panel conformará un equipo de revisión con integrantes que tengan la competencia necesaria.

Normalmente, el equipo de revisión está formado por tres integrantes, en función de la complejidad del servicio de registro propuesto. En un panel de tres miembros, la revisión podría realizarse en el plazo de 30 a 45 días. En casos en que se necesite un panel con 5 miembros, así se indicará antes de empezar la extensión de la evaluación. En un panel de cinco miembros, la revisión podría realizarse en el plazo de 45 días o menos.

El postulante debe cubrir el coste de una revisión de RSTEP mediante el pago de la tarifa de revisión de servicios de registro. Consulte los procedimientos de pago descritos en la sección 1.5 del módulo 1. El equipo de revisión de RSTEP no comenzará hasta que se haya recibido el pago.

Si RSTEP determina que uno o más de los servicios de registro que propone el postulante se pueden implementar sin riesgos de efectos negativos significativos para la seguridad y la estabilidad, tales servicios se podrán incluir en el contrato del postulante con ICANN.

Si RSTEP determina que el servicio propuesto supondría un riesgo de efectos negativos significativos para la seguridad o la estabilidad, el postulante puede optar por continuar con la solicitud sin el servicio propuesto, o bien retirar la solicitud del gTLD.

2.3 Integridad y conflictos de intereses

El personal de ICANN y distintos proveedores de servicio independientes revisarán todas las solicitudes durante la **evaluación inicial** y la **extensión de la evaluación**. Durante todo el proceso de evaluación, los postulantes no deben tener ningún acercamiento, ni de ninguna otra persona o entidad que los represente, a un integrante del personal de ICANN, un miembro de la Junta directiva de ICANN o cualquier otra persona asociada al proceso de evaluación, incluso los examinadores, los especialistas, los evaluadores o los revisores que contrate ICANN.

BORRADOR - Programa de gTLD nuevos – Evaluación inicial y extensión de la evaluación

